

DIRECTION NATIONALE DE L'ÉLEVAGE
RAPPORT ANNUEL 1989

Le Directeur National de l'Élevage
D^r Gagny TIMBO

S O M M A I R E

	<u>PAGE</u>
<u>INTRODUCTION</u>	1 - 2
<u>CHAPITRE I</u> DIVISION DU PERSONNEL ET DU MATERIEL	3
1.1.- Organisation	4-5-6
1.2.- Moyens matériels et humains	
<u>CHAPITRE II</u> DIVISION SANTE ANIMALE	7
. Attributions de la Division	7 - 11
2.1.- Situation sanitaire	12 - 13
2.2.- Inspection sanitaire des denrées alimentaires d'origine animale.	14 - 15
2.3.- Autres activités.	
<u>CHAPITRE III</u> DIVISION PRODUCTION ANIMALE.	
. Attributions de la Division.	16 - 25
3.1.- Effectifs du cheptel	54 - 61
3.2.- Les différentes productions	62
3.2.1.- Production de la viande	63 - 64
3.2.2.- Production du lait	64
3.2.3.- Production avicole	65
3.2.4.- Production de cuirs et peaux	66
3.3.- Autres activités.	
<u>CHAPITRE IV</u> DIVISION AMENAGEMENT ET HYDRAULIQUE PASTORALE (D.A.H.P.)	67
. Attributions de la Division.	68
4.1.- Etat des pâturages et des points d'eau.	69-77
4.2.- Activités menées.	
<u>CHAPITRE V</u> DIVISION DES PROJETS ET PROGRAMMES	

. Attributions de la Division.	78	
5.1.- Situation des projets d'élevage	78 - 90	
5.2.- Activités menées.	91 - 93	
CHAPITRE VI	CELLULE SUIVI - EVALUATION	94 - 95
6.1.- Mouvement du personnel		
6.2.- Activités administratives		
6.3.- Activités techniques		
6.4.- Formation.		

INTRODUCTION

Le Mali pays sahélien, avec une superficie de 1 204 000 Km² a une économie qui repose essentiellement sur l'agriculture et l'élevage.

Le sous-secteur occupe une place essentielle dans la vie des populations maliennes et dans l'économie nationale. La part relative des produits animaux dans le secteur primaire contribue notamment aux exportations et aux recettes en devises. Les produits de l'élevage représentent 16,8% du PIB national.

Les estimations vétérinaires en 1989 sur l'ensemble du pays indiquent les résultats suivants :

Bovins	4 826 000 têtes
Ovins/Caprins	11 542 300 -"-
Equins	54 960 -"-
Asins	517 320 -"-
Porcins	55 040 -"-
Camelins	200 870 -"-

Une augmentation des effectifs a été constatée en 1989 par rapport à 1988 pour les espèces bovines, ovines et asines et une diminution pour les autres espèces.

Les productions en viande et lait sont estimées à :

Viande	105 000 tonnes
Lait	899 000 tonnes

La production des cuirs et peaux est de 316 000 cuirs et 3 800 000 peaux de petits ruminants.

Les exportations contrôlées du bétail ont concerné 40 168 têtes bovines, 72 448 têtes d'ovins - caprine, 83 têtes camelins et 19 830 têtes de volailles.

- En matière de Santé Animale, un accent particulier a été fourni dans le domaine de la lutte contre les grandes épizooties et parasitoses qui jadis freinaient le développement de l'élevage au

Mali. Grâce au projet PARC aucun foyer de peste bovine n'a été signalé pendant la campagne 1989. Quant à la péripneumonie contagieuse bovine, elle a connu une recrudescence par rapport à l'année 1988.

Compte tenu de la bonne situation pluviométrique enregistrée au cours de l'année 1989, l'état des pâturages a été satisfaisant sur l'ensemble du pays.

L'année 1989 a vu le démarrage effectif de deux projets à savoir : le projet pour le développement de la production laitière autour de Bamako et le projet Elevage Mali Nord-Est.

La réflexion a été poursuivie par l'organisation des ateliers régionaux à Mopti, Ségou et Kayes sur les conclusions des Journées de Réflexion de Décembre 1986 en vue d'intégrer les préoccupations des Agents de terrain,

La Direction Nationale de l'Elevage a également participé aux travaux de :

- Séminaire National sur la filière lait
- Séminaire National sur les associations pastorales
- Séminaire National sur les cuirs et peaux
- Séminaire National sur l'aviculteur

Aux travaux de formulation d'un cadre et des modalités d'application de la libéralisation de la profession vétérinaire qui ont abouti à l'adoption des textes et à la mise en place du Conseil Supérieur de l'Ordre des Vétérinaires.

Au regard de la situation et dans le cadre de ses activités et programmes, la Direction Nationale de l'Elevage devra poursuivre ses efforts pour l'amélioration de la productivité des différents systèmes d'élevage.

CHAPITRE I

DIVISION DU PERSONNEL ET DU MATERIEL

1°) Organisation :

Dans le cadre de sa politique de développement du secteur élevage, d'encadrement et de promotion du monde rural, la Direction Nationale de l'Elevage (D.N.E.) est ainsi structurée :

- Au niveau central des divisions techniques
- des services régionaux et subrégionaux
- des services rattachés.

2°) Moyens matériels et humains :

a) Moyen humain :

Pour accomplir sa mission la Direction Nationale de l'Elevage dispose de 219 Vétérinaires et Ingénieurs d'Elevage, 362 Techniciens d'Elevage, 457 Agents Techniques d'Elevage répartis comme suit :

REGIONS	Vétérinaires et Ingénieurs d'Elevage	Techniciens d'Elevage	Agents Techniques d'Elevage	TOTAL
Direction Nationale	40	15	6	61
D.R.E. KAYES	17	46	67	130
D.R.E. KOULIKORO	26	48	114	188
D.R.E. SIKASSO	42	84	79	205
D.R.E. SEGOU	32	59	67	158
D.R.E. MOPTI	29	56	57	142
D.R.E. TOMBOUCTOU	10	16	26	52
D.R.E. GAO	12	25	22	59
DISTRICT DE BAMAKO	11	13	19	43
TOTAL	219	362	457	1 038

b) Budget :

Le budget Direction Nationale Elevage pour l'année est de 13 764 000 FCFA. Ce crédit par rapport aux missions assignées à la Direction Nationale de l'Elevage est très insuffisant et ne permet pas à la Direction Nationale de l'Elevage de s'épanouir pleinement. Il est le même depuis plusieurs années.

c) Moyen matériel :

L'équipement et les infrastructures dont dispose la Direction Nationale sont insuffisants et vétustes pour la plus part. Les deux tableaux suivant indiquent leur nombre et leur répartition.

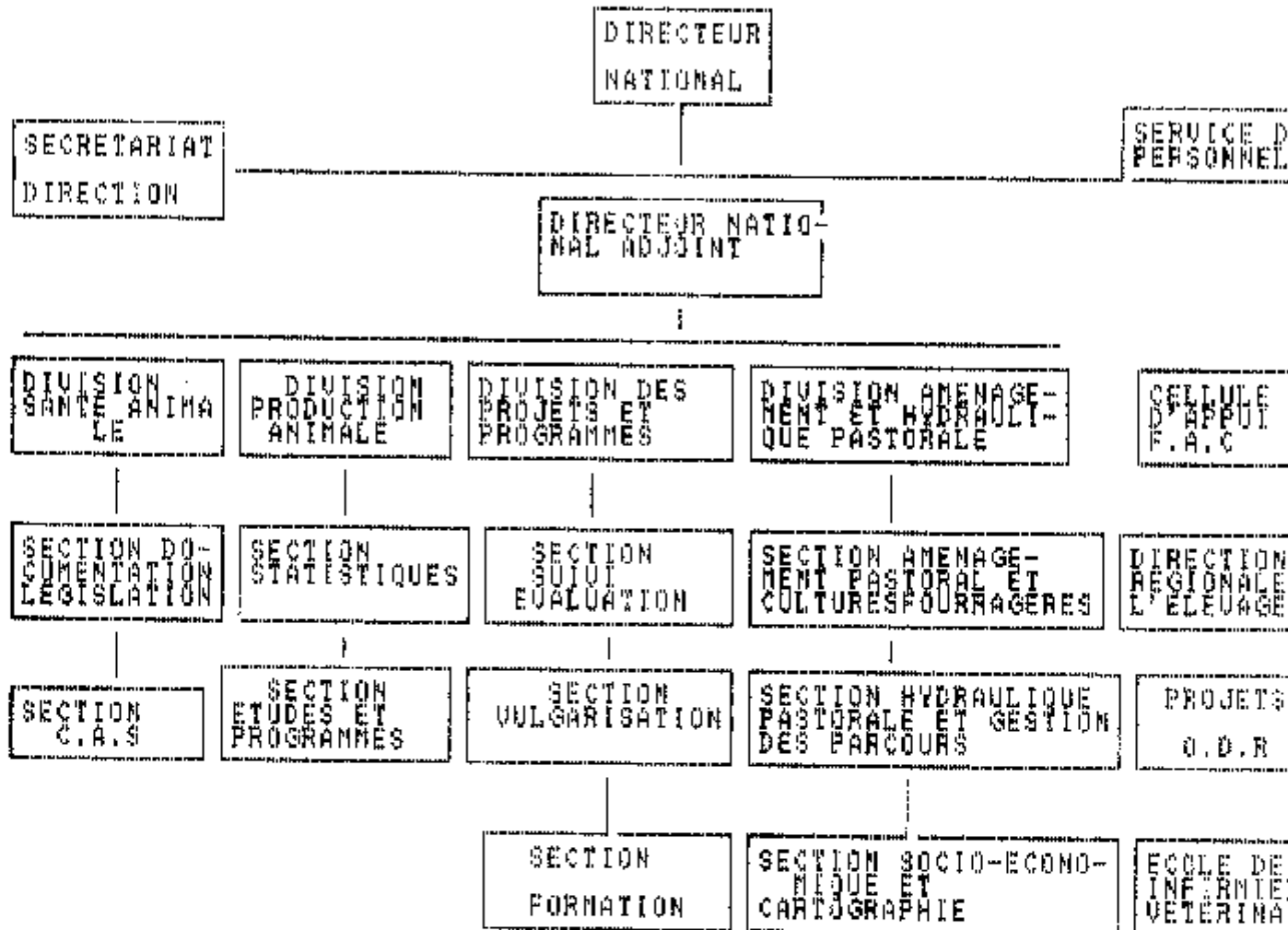
Tableau N° 1 : Equipement

R E G I O N S	MATERIEL ROU- LANT		MATERIEL DE CONSERVATION			
	Camion	Land	Congél.	Refrig.	Cont	Glacières
KAYES	-	6	22	14	1	72
KOULIKORO	-	11	26	4	5	68
SIKASSO	-	5	44	12	24	90
SEGOU	-	5	28	9	10	52
MOPTI	5	15	55	62	109	-
TOMBOUCTOU	-	4	18	9	10	45
GAO	-	4	8	6	16	36
DISTRICT BAMAKO	-	1	2	2	-	5
TOTAL	5	51	203	118	175	368

Tableau N° 2 : INFRASTRUCTURES

REGIONS	LOGEMENT	POSTES VETERINAIRES	PARCS VACCINATION
KAYES	6	34	20
KOULIKORO	7	39	46
SIKASSO	7	33	37
SEGOU	5	33	65
MOPTI	3	31	102
TOMBOUCTOU	5	18	25
GAO	6	12	25
BALAKO DISTRICT	-	-	-
T O T A L	39	200	320

ORGANIGRAMME D.N.E NIVEAU CENTRAL



CHAPITRE II

DIVISION SANTE ANIMALE

La Division Santé Animale est chargée de :

- toutes les activités se rapportant à la protection sanitaire du cheptel sur tout le territoire et aux frontières ;
- l'inspection sanitaire des denrées d'origine animale ;
- la proposition et l'application de la législation sanitaire en vigueur ;
- l'organisation de la coordination des campagnes nationales de prophylaxie et de traitements des maladies animales en relation avec le Laboratoire Central Vétérinaire et tous autres services s'occupant du développement de l'élevage ;
- et la liaison avec les organisations continentales et internationales s'occupant de la santé animale.

2.1.- Situation sanitaire :

La situation sanitaire du Mali en 1989 a été caractérisée par l'éclosion de foyers de Péripleurmonie Contagieuse Bovine (15), de charbon symptomatique(33), de charbon Bactérien(7), la Pasteurellose Bovine(13) et la Pasteurellose des petits ruminants(14).

Aucun foyer de peste bovine n'a été observé.

Les données sur le nombre de foyers d'animaux malades et de morts dus aux principales épizooties sont consignées dans le tableau suivant :

Le démarrage des activités de la Campagne Panafricaine de Lutte contre la Peste Bovine(PALC) a permis d'obtenir des résultats satisfaisants pour la vaccination.

RECAPITULATIF DES FOYERS EN 1989

REGIONS	Peste Bovine			P.P.C.B.			Charbon Bac tériodien			Charbon Symptomatique			Pasteurellose Bovine			Pasteurellose O/C		
	F	Ma	Mo	F	Ma	Mo	F	Ma	Mo	F	Ma	Mo	F	Ma	Mo	F	Ma	Mo
KAYES	-	-	-	-	-	-	2	3	3	1	3	3	3	29	27	1	10	10
KOULIKORO	-	-	-	2	27	16	1	39	39	7	44	27	-	-	-	4	59	57
SIKASSO	-	-	-	1	5	1	3	33	14	9	353	58	6	44	19	2	281	204
SAGOU	-	-	-	6	26	30	-	-	-	9	70	55	3	140	43	3	18	7
KOFTI	-	-	-	5	78	29	4	22	17	6	14	14	1	1	0	4	322	230
TOMBOUCTOU	-	-	-	1	8	3	-	-	-	1	12	6	-	-	-	-	-	-
GAO	-	-	-	-	-	-	-	-	-	-	-	-	-	-	-	-	-	-
ZEMAKO DISTRICT	-	-	-	-	-	-	-	-	-	-	-	-	-	-	-	-	-	-
TOTAL	-	-	-	15	140	701	7	197	73	33	496	163	13	214	89	14	690	508

N.B. : F.P.C.B. = Périlpneumonie Contagieuse Bovine
 Pasteurellose O/C = Pasteurellose des petits ruminants (Ovins et Caprins)
 F = Nombre de Foyers
 Ma = Nombre d'animaux malades
 Mo = Nombre d'animaux morts.

REGISTRATION DES INFECTIONS 1989

REGIONS	Peste Bovine	Féripneumonie C. Bovine	Charbon Bactérien	Charbon Symptomatique	Pasteurellose Bovine	Pasteurellose Ovine/Caprine
KAYES	312 768	303 847	4 379	98 905	85 406	22 656
KOULIKORO	394 966	371 021	8 816	111 864	127 431	32 187
SIKASSO	524 833	524 910	3 460	157 418	161 749	22 713
SEGOU	452 797	470 733	1 300	199 609	101 522	54 038
MOPTI	551 172	546 917	7 423	80 560	67 283	137 069
TOMBOUCTOU	23 349	42 415	325	2 504	1 997	5 771
GAO	45 707	41 148	1 395	5 094	7 614	21 451
BAMAKO DISTRICT	10 605	13 650	80	11 848	13 276	2 042
TOTAL	2 330 293	2 314 641	27 182	667 802	578 735	297 927

RECAPITULATIF DES TRAITEMENTS EFFECTUES EN 1989
CONTRE LA TRYPANOSOMIASE ET LES ECOTOPARASITOIRES

Régions	T R Y P A N O S O M I A S E						E C T O P A R A S I T O S E S					
	Bovin/O	Capr	Camel	Equin	Asin	Volail	Bov	Ov/cap	Cam	Equin	Asin	Volail
KAYES	39749	18241	52	576	740	-	221	503	-	10	4	150
KOUI T'OKO	53618	17416	342	188	845	-	5977	673	2	-	8	70
SIKASSO	31558	1003	-	22	1340	-	1085	435	-	8	11	-
SEGOU	60026	3783	706	592	1347	-	14417	465	17	3	36	20
KOPPI	58534	1360	134	55	92	-	495	501	13	1	1	-
TOMBOUCTOU	498	951	689	10	23	-	23	919	23	-	1	78
GAO	1	89	133	-	-	-	7	177	92	-	-	-
BALAKO DISTRICT	6278	269	7	354	183	-	4824	15	23	-	-	-
T O T A L	534287	36472	2063	1797	4570	-	27051	3688	170	22	61	318

Les chiffres du tableau ci-dessus prouvent l'importance que revêt la prévention des trypanosomiasés et les ectoparasitoses animales.

Des méthodes non polluantes de lutte contre les glossines testées devront renforcer la lutte contre les trypanosomiasés sur le terrain. Ces méthodes sont en voie de vulgarisation.

RECAPITULATIF DES TRAITEMENTS EFFECTUES CONTRE LES
PARASITOSEES GASTRO-INTESTINALES EN 1989

REGIONS	Bovins	CAPRINS Ovins	Camellins	Equins	Asins	Volailles
KAYES	7 313	5 092	38	557	686	52
KOUCI/KOPO	8 597	14 522	128	329	456	639
SIKASSO	9 150	4 028	12	52	210	392
SEGOU	20 988	11 508	376	408	1 092	178
KOPIKI	12 260	26 964	22	258	418	18
TOMBOUCTOU	1 176	2 897	263	6	6	-
GAO	29	519	58	-	-	-
HAUTE VOLTIGNE	643	441	28	331	149	16 508
TOTAL	60 156	65 971	925	1 941	3 017	17 787

Les parasitoses gastro-intestinales ont été traitées chez les animaux de différentes espèces (bovins, ovins, caprins, camellins, équins, asins) et les volailles.

Les petits ruminants font l'objet de plus en plus d'une attention particulière en ce qui concerne la lutte contre les parasitoses internes (65 971 ovins et caprins ont été traités en 1989).

2.2.- Inspection sanitaire des denrées alimentaires d'origine animale

Elle consiste à écarter de la consommation humaine toutes les denrées impropres.

2.2.1.- Inspection sanitaire des viandes :

Elle est effectuée par les agents d'élevage sur tous les animaux abattus pour la consommation humaine. Les résultats de cette activité sont consignés dans le tableau récapitulatif des saisies en inspection de viande.

2.2.2.- Inspection des autres denrées alimentaires d'origine animale :

Bien que réplémentée depuis 1987 par l'Arrêté Interministériel N° 7028/BRNE-MSPAS du 22 Décembre, cette activité est surtout menée au niveau de la D.R.E. du District de Bamako.

Ainsi au cours de l'année 1989, les opérations d'inspection des denrées alimentaires d'origine animale ont porté sur 8 099 354 kg de produits laitiers, 4 039 kg de produits de charcuterie et de viande foraine de même que sur 502 204 kg de poisson.

Les taxes perçues sont d'un montant de 7 327 543 FCFA.

Les saisies dans les supermarchés ont porté sur 116 kg de lait, 413 kg de viande, 2 520 kg de poisson et 3 356 cartons de différents produits alimentaires (mayonnaise, beurre, etc...).

Peaux et Cuir et Cires d'abeilles

Les opérations de contrôle sanitaire ont porté sur 162 341 peaux de bovins, 453 320 d'ovins, 923 307 de caprins, 1 094 de panthère, 229 119 de serpent et d'iguane et 12 801 cires d'abeilles.

RECAPITULATIF DES SAISIES EN INSPECTION DE VIANDE

	SAISIES POUR TUBERCULOSE						SAISIES POUR AUTRES MOTIFS QUE LA TUBERCULOSE													
	Saisies totales	Viandes	Poumons	Foies	Autres origine	Saisie totale	Poumons	Foies	Autre origine											
	Bov/O/C	Bov/O/C	Bov	O/C	Bov/O/C	Bov/O/C	Bov	O/C	Bov	O/C	Bov	O/C								
KAYES	-	1	-	-	-	28	2	1	-	2974	2878	1131	2043	2458	240					
KOULIKORO	19	61	8	306	38	38	7	32	2	174	4	4	-	353	1700	274	478	249	25	
SILASSO	19	-	86	-	2051	20	596	83	473	42	33	-	50	2	4044	3898	1219	1367	730	401
SEGOU	18	2	3	1	955	41	96	17	182	14	7	4	4	3	1003	4752	1318	3171	267	244
KOPIE	5	10	60	10	886	6	323	1	106	-	1	6	-	-	1747	4772	952	2108	239	31
TOLEBOUCINO	-	-	-	-	-	-	-	-	-	-	-	-	-	-	511	3818	294	1658	183	61
GAO	-	-	-	-	-	-	-	-	-	-	-	4	-	-	411	1745	200	1296	888	151
HALEKO DIST.	2	-	732	64	3231	-	1012	1	3344	114	38	7	6	7	3651	672	2342	868	4257	269
TOTAL	251	14	943	89	7431	48	2085	263	4137	172	124	27	65	12	14684	24235	7730	12989	9265	1422

2.3.- Autres activités

2.3.1.- Activités du réseau de diagnostic et de sérosurveillance

Conformément aux objectifs visés en 1989 les activités du réseau de diagnostic ont porté sur :

- la formation des chefs de secteurs et de postes des régions de Kayes, Koulikoro et des agents de Santé Animale du District de Bamako (voir rapport Division "Projets et Programmes ")

- Prélèvements et confirmation de 10 foyers de péripneumonie contagieuse bovine, de 3 foyers de pleuropneumonie contagieuse caprine, d'un foyer de charbon bactériodien et d'un foyer de charbon symptomatique. Par contre n'ont pas été confirmés après envoi d'échantillons au LCV de 4 foyers symptomatiques (dont 3 dans la région de Koulikoro et 1 à Mopti) et 1 foyer de pleuropneumonie contagieuse caprine à Bamako.

Le diagnostic de routine a porté sur 631 prélèvements pour la recherche d'hétoparasites, 127 échantillons pour le diagnostic bactériologique, 198 échantillons pour le diagnostic virologique et 447 prélèvements pour le diagnostic des parasitoses gastro-intestinales.

Les activités de sérosurveillance dont l'objectif était de détecter les anticorps contre le virus de la peste bovine ont porté sur 8 202 bovins. Le taux de séropositif a été de 44,78% à Kayes ; 57,9% à Koulikoro ; 58,21% à Sikasso ; 41,33% à Ségou ; 53,75% à Mopti ; 48,05% à Tombouctou et 49,11% à Gao.

2.3.2.- Rencontres et Séminaires :

Dans le cadre de la coordination et du suivi des programmes de santé animale, la Division a participé à plusieurs rencontres et séminaires parmi lesquels il convient de signaler :

- les rencontres avec les responsables de l'élevage des pays frontaliers (Côte d'Ivoire, Nigér, Burkina Faso et Guinée) organisées par le projet PARC ;

- les ateliers régionaux de Mopti, Ségou et Kayes sur l'élevage ;

- le premier séminaire national sur l'aviculture
- la grande commission mixte Mali-Mauritanie à Nouakchott
- les commissions techniques et spécialisées de l'INRZFH.

Par ailleurs, la Division a procédé pendant toute l'année à l'analyse de divers documents sanitaires en provenance des pays et organisations régionales et internationales.

CHAPITRE III

DIVISION PRODUCTION ANIMALE

La Division a pour tâches :

- de centraliser et d'analyser les données quantifiées se rapportant au secteur élevage ;

- d'apporter son appui aux services techniques pour la conception, l'élaboration et la programmation des projets.

3.1.- Effectifs du cheptel :

Le collecte et l'analyse des données quantifiées a abouti aux estimations suivantes pour l'année 1989.

ESPECES	1988	1989
Bovins	4 703 000	4 826 000
Ovins - Caprins	11 055 000	11 542 300
Equins	56 332	54 960
Asins	510 187	517 320
Porcins	57 650	55 040
Camelins	231 138	200 000
Volailles	22 000 000	22 000 000

De ce tableau l'on constate que les espèces camelines, porcines et équines ont diminué par rapport à l'année 1988, tandis qu'au niveau des espèces bovines, ovines-caprines et asines une augmentation est observée. L'effectif des volailles reste le même.

Le recensement du cheptel envisagé permettra certainement de cerner avec précision l'effectif réel du cheptel en République du Mali.

RECAPITULATIF EFFECTIFS DU CHEPTEL 1989 / ESTIMATION VÉTÉRINAIRE

ESPECES	Bovins	Ovins-Caprin	Equins	Asins	Porcins	Camélins	Volailles
SECTIONEURS							
ANYS	762 700	1 236 600	8 370	19 440	530	-	-
KOULILORO	789 900	2 070 600	16 000	68 400	1 690	3 480	-
SIKASSO	1 335 800	723 800	1 140	43 110	-	-	-
SESSOU	667 300	1 343 600	14 980	49 000	52 820	230	-
MOPTI	925 000	3 050 900	12 440	172 520	-	3 060	-
TOFFOUCOUI	260 000	1 304 600	1 380	101 700	-	104 600	-
GAO	77 300	1 807 200	450	62 500	-	895 00	-
BALAKO DIET.	8 000	5 000	200	650	-	-	-
TOTAL 1989	4 826 000	11 542 300	54 960	517 320	55 040	200 870	-
TOTAL 1908	4 703 000	11 055 000	56 332	510 187	57 650	231 138	-
Variation	+ 123 000	+ 487 300	- 1 372	+ 7 133	- 2 610	- 30 268	-
Variation %	2,6	4,4	2,4	1,3	4,5	1,3	-

REGION 10 LAYES

EFFICACITE DU CHEPTEL 1989 (ESTIMATION VETERINAIRE)

ESPECES SECTEURS	Bovins	Ovins-Caprin	Equines	Asins	Porcins	Camelins
Bafoulabé	91 100	98 900	3 490	4 220	-	-
Keyes	180 250	261 000	2 020	6 060		
Kouliko	58 940	74 200	10	70		
Kita	118 450	171 200	300	4 040	530	
Yellamé	106 100	192 600	2 850	5 050		
Dikwa et Alou	207 860	438 700	-	-		
TOT. L. 1939	762 700	1 236 600	8 370	19 440	530	
TOTAL 1979	740 457	1 157 280	8 280	19 252	500	
VARIATION	+ 22 243	+ 79 320	+ 90	+ 188	+ 38	
VARIATION %	3	6,8	1,08	0,9	6	

REGION DE KOUKORO

EFFECTIFS DU CHEPTEL 1989 (ESTIMATIONS VETERINAIRES)

ESPÈCES SÉCTEURS	Bovins	Ovins-Caprin	Equins	Asins	Porcins	Camélins	Volailles
Kati	152 000	134 600	60	10 000	490	-	
Banamba	96 900	485 100	5 000	12 220	-	180	
Koulikoro	89 600	183 000	830	10 680	-	-	
Dioïla	173 500	186 500	170	6 400	1 200	-	180 000
Kangaba	51 500	17 000	0	1 600	-	-	-
Kolokani	62 400	127 400	1 200	11 200	-	-	-
Nara	164 000	937 000	2 740	16 300	-	3 300	-
TOTAL 1989	789 900	2 070 600	16 000	68 400	1 690	3 480	180 000
EFFECTIF 1988	762 698	1 944 712	18 154	66 320	1 850	3 488	205 000
VARIATION	+ 27 202	+ 125 888	- 2 154	+ 2 080	- 160	- 8	- 25 000
VARIATION %	3,5	6,4	11,8	3,1	- 8,6	- 0,2	- 12,1

REGION DE SIKASSO

FFECTIFS DE CHEPTEL (ESTIMATIONS VETERINAIRES) 1989

ESPECES SECTION	Bovins	Ovins-Caprin	Equins	Asins	Porcins	Camelins	Volailles
Sikasso	274 600	186 100	140	17 230			
Kolonatèsa	215 600	99 900	20	5 000			
Kedjolo	106 090	49 900	10	380			68 000
Yorosso	75 000	33 300	560	3 800			
Koutiale	324 920	182 500	350	10 600			
Rougouré	255 390	127 000	40	3 700			
Yanfoullé	84 200	45 600	20	2 400			
TOTAL 1589	1 935 800	723 800	1 140	43 110			68 000
TOTAL 1508	1 291 212	682 000	1 039	36 331			60 000
VARIATION	+ 44 588	+ 41 800	+ 101	6 779			+ 8 000
VARIATION %	3,4	6,1	9,7	18,6			13,3

REGION D. SÉGOU

EFFECTIFS DU CHEPTEL 1989 (ESTIMATIONS VÉTÉRINAIRES)

ESPECES	Bovins	Ovins-Caprin	Equins	Asins	Porcins	Camellins	Volailles
<u>SECTIONRS</u>							
Ségué	128 000	426 000	6 780	14 600			450 000
San	89 930	163 200	3 060	3 910	1 800		350 000
Ble	98 000	93 700	70	4 710			600 000
Lerroussa	98 400	180 000	1 500	6 000			300 000
Macine	88 900	223 200	780	5 150			550 000
Nienc	111 130	141 100	370	11 020	60	230	350 000
Tomblan	53 040	116 400	2 420	3 610	50 960		400 000
TOTAL 1989	667 300	1 343 600	14 980	49 000	52 820	230	3 000 000
TOTAL 1988	652 407	1 302 035	14 576	44 980	50 300	184	-
VARIATION	+ 14 893	+ 41 565	+ 404	4 020	2 520	48	
VARIATION %	3,2	3,1	2,7	8,9	5	2	

REGION DE L'OPTI EFFECTIFS DU CHEPTEL 1989 (ESTIMATIONS VETERINAIRES)

ESPÈCES	Bovins	Ovins/Caprins	Equins	Asins	Porcins	Camellins
REGIOL	240 000	350 000	1 200	15 000	-	50
Fandjagera	58 500	240 000	1 250	18 440	-	-
Douentze	61 800	540 000	430	15 200	-	700
Fandjass	69 500	222 600	2 800	20 200	-	20
Djenné	140 000	118 800	2 000	24 000	-	-
Koro	80 000	205 000	1 700	16 000	-	280
Ténenkou	65 500	265 800	400	12 000	-	150
Touwarou	139 000	430 000	1 200	13 000	-	20
Mafoungé	70 700	677 700	1 460	37 680	-	1 840
TOTAL 1989	925 000	3 050 900	12 440	172 520	-	3 060
TOTAL 1988	900 600	2 901 589	11 647	165 554	-	2 873
VARIATION	+ 24 400	+ 149 311	+ 793	+ 6 966	-	+ 187

11
11
11

REGION OF TOBEUCOU

PRODUCTION BY SHEEP 1989 (ESTIMATIONS VETERINARIANS)

SPECIES	Bovine	Ovine-Caprine	Equine	Asine	Porcine	Cameline
Toboucou	17240	99 300	280	66 500	-	31 500
Goundar	139 050	700 000	500	15 000	-	32 000
Journe-Rhaous	81 850	200 000	380	16 500	-	40 000
Dira	21 860	305 300	220	3 700	-	1 100
TOTAL 1989	250 000	1 304 600	1 380	101 700	-	104 600
EFFORTS 1988	249 870	1 302 080	1 260	96 810	-	99 390
VARIATION	+ 10 130	+ 2 520	+ 120	+ 4 890	-	+ 5 210
VARIATION %	+ 4	+ 0,1	+ 9,5	+ 5	-	+ 5,2

REGION DE GAO

EFFECTIFS DU CHEPTEL 1989 (ESTIMATIONS VÉTÉRINAIRES)

ESPECES SECTEURS	Bovins	Ovins-Caprin	Equins	Asins	Porcins	Camellins
Gao	52 270	1 230 500	50	11 200	-	6 200
Ansongo	10 300	63 800	70	13 700	-	7 400
Kidal	520	68 000	10	8 000	-	32 000
Bourém	10 920	120 900	290	9 600	-	9 400
Ménaka	3 290	324 000	30	20 000	-	34 500
TOTAL 1989	77 300	1 807 200	450	62 500	-	89 500
EFFECTIF 1988	75 156	1 702 304	576	79 940	-	125 203
VARIATION	+ 2 144	+ 104 896	- 126	- 17 440	-	- 35 703
VARIATION %	+ 2,8	+ 6,1	- 21,8	- 21,8	-	- 28,5

DISTRITO DE BALANO

EFFECTIF DE CHEVAL 1989 (ESTIMATIONS VETERINAIRES)

ESPECES	Bovins	Ovins-Caprins	Equins	Asins	Porcins	Camelins	Volailles
Total 1989	8 000	5 000	200	650	-	-	18 730
Total 1988	30 600	63 000	800	1 000	5 000	-	-
Variation	- 22 600	- 38 000	- 600	- 350	-	-	-
Variation %	- 73,8	- 9,2	- 75	- 35	-	-	-

RECÉPITIF DES ABATTAGES CONTRÔLÉS (ANNÉE 1989)

ESPÈCES	BOVINS				OVINS				CERVIDS				CAMELINS				PORCINS			
	Nbre	PT	PM	Nbre	PT	PM	Nbre	PT	PM	Nbre	PT	PM	Nbre	PT	PM	Nbre	PT	PM		
TAUREAUX	14413	1842964	127,25	9288	137356	14,78	14135	185917	13,15	5	1268	253,6	-	-	-	-	-	-		
VACHES	15619	1370503	87,35	8502	105318	12,38	26731	310916	11,63	4	720	180	66	4500	68	-	-	-		
BOULANGERS	17813	1740236	98,58	29048	327289,25	11,26	32936	361827	25,11	3	504	168	-	-	-	-	-	-		
SEIGNEURS	1901	1110788	112,18	16704	219480	13,13	49962	599704	12	2	600	300	-	-	-	-	-	-		
BOVINS	3271	209809	92,34	11519	138022,5	11,98	34406	355538,1	10,33	7	1162	166	-	-	-	-	-	-		
BOULANGERS	1571	222782	132,84	8921	153630	17,22	16861	234697	13,93	33	5362	162,48	-	-	-	-	-	-		
GAO	2918	226236	77,53	6640	95300	14,35	13781	172750	12,53	299	50455	168,75	-	-	-	-	-	-		
BOVINS DISTRICT	72213	9277855	128,40	17679	217511	12,30	58221	702724	12,06	-	-	-	924	53204	57	-	-	-		
TOTAL	136847	16001173	116,93	108301	1393966,75	12,87	247033	2924273,35	11,84	353	60071	170,17	990	57704	58	-	-	-		
ANTÉRIEURS	145441	16982358	113,32	114446	135709	12,10	263577	2962095	11,52	389	61839	160,14	1006	52752	-	-	-	-		
VARIATIONS	-8554	-981185	3,61	-61451	36967,710,7	-	-16544	-37821,0,32	-	361	-17631	10,03	-161	4952	5,11	-	-	-		

SECTION DE VACHES

BATAILLES CONTRÔLÉES (ANNÉE 1989)

ESPECES	BOVINS			OVINS			CAPRINS			CAMELINS			PORCINS	
	Nbre	PT	PM	Nbre	PT	PM	Nbre	PT	PM	Nbre	PT	PM	Nbre	PT
Kayes	4908	867387	176,72	2599	40881	15,72	4257	53001	12,45	4	1016	1259	-	-
Bafoulabé	788	91605	116,25	603	9700	16,08	770	9980	12,96	-	-	-	-	-
Diéna	513	58019	113,34	1787	26805	19	1010	15130	13	-	-	-	-	-
Yellimané	674	61035	90,55	826	6087	7,34	932	14940	16,03	-	-	-	-	-
Kénédaba	1612	177625	110,18	717	10483	14,62	1427	20917	14,65	-	-	-	-	-
Kita	3403	255513	78,02	1730	28010	16,19	3200	43942	12,87	-	-	-	-	-
Nloro	2555	391780	124	1026	15390	15	539	7007	13	1	253	252	-	-
TOTALUX	14483	1842964	127,25	9288	137356	14,78	14135	185917	13,15	5	1268	253	6	-
ANTÉRIEURS	13265	1624027	122,43	6587	103338	15,69	13542	185085	13,67	2	323	60	80	-
VARIATIONS	1218	218937	4,82	2701	34018	-0,91	593	832	-0,52	3	945	22,8	-	-

REGION DE KULLI ORO

ABATAGES CONTROLÉS (ANNÉE 1969)

ESPECES	BOVINS			OVINS			CAPRINS			PORCINS			CAPILLINS	
	Nbre	PT	PM	Nbre	PT	PM	Nbre	PT	PM	Nbre	PT	PM	Nbre	PT
SECTEURS														
Banamba	979	90650	92,59	569	9786	17,19	4879	72451	14,84	-	-	-	-	-
Diofina	2726	234531	86,03	2405	26811	11,14	6424	67781	10,55	-	-	-	-	-
Kangaba	691	62190	90	0	3120	12	426	5538	13	-	-	-	-	-
Katla	8426	711828	84,47	2179	24899	11,42	8702	88830	10,20	66	4500	68,18	-	-
Moulikoro	1287	98863	76,81	532	7734	14,53	1876	19728	10,5	-	-	-	-	-
Kolokani	666	70600	106	452	5424	12	2372	30836	13	-	-	-	-	-
Nara	914	101841	111,42	2105	27544	13,08	2052	25752	12,54	-	-	-	-	-
TOTAL	15689	1370503	87,35	8502	105318	12,38	26731	310916	11,63	66	4500	68,18	4	720
ANTERIEURS	16450	1535980	93,37	7033	78134	11,11	28372	285977	10,08	32	2200	68,75	19	2080
VARIATIONS	- 761	- 165477	- 6,02	1469	27184	*,27	-1641	24939	1,55	34	2300	0,57-9	-	1360

REGION DE SIKASSO

ABATTAGES CONTROLÉS (ANNEE 1989)

ESPÈCES	BOVINS			OVINS			C/PRINS			PORCINS			CANELINS	
	Nbre	PT	PM	Nbre	PT	PM	Nbre	PT	PM	Nbre	PT	PM	Nbre	PT
SPOTTURES														
Sikasso	6567	670992	96,31	7192	71548,9	9,84	5283	71548,9	13,54	-	-	-	-	-
Bougouni	2568	235901	91,86	3639	45734	12,56	1379	17252	12,88	-	-	-	-	-
Koutiala	4578	522690	105,00	11607	133481	11,50	14729	150828	10,60	-	-	-	3	504
Kadiolo	692	62712	90,62	2390	26349	11,02	3933	40093	10,19	-	-	-	-	-
Yoposso	1484	153240	110	3478	41736	12,00	5230	62415	10,59	-	-	-	-	-
Kolonziébe	400	34439	86,09	606	6677,75	11,03	605,5	6577,75	11,03	-	-	-	-	-
Yanfollila	564	50262	89,11	136	1763	12,96	1316	10013	7,60	-	-	-	-	-
TOTAL	17653	1740236	98,58	29048	327289	25,11	32936	361827	25,19	98-	-	-	3	504
ANTÉRIEURS	16889	1816065	107,53	30519	347077	11,37	36801	39191	10,69	-	-	-	3	480
VARIÉTÉS	764	-75829	-8,95	-1471	-19787	75-0,1	-3865	322636	25,0	35-	-	-	-	24

REGION DE SUDOU

ABATTAGES CONTROLÉS (ANNEE 1989)

ESPÈCES	BOVINS			OVINS			CAPRINS			PORCINS			ÉQUILINS	
	Nbre	PT	PM	Nbre	PT	PM	Nbre	PT	PM	Nbre	PT	PM	Nbre	PT
SÉCTEURS														
Baraouélli	931	70644	75,9	970	9567	9,9	5202	51230	9,8	-	-	-	-	-
Dia	729	33076	100,5	2911	51050	17,5	3080	52015	16,9	-	-	-	-	-
Kacina	66	6824	103,4	725	7721	10,6	4755	45846	9,6	-	-	-	-	-
Niuno	1541	187537	121,7	678	12674	18,7	5693	90189	15,8	-	-	-	2	600
Sao	1431	119164	83,3	4653	47118	10,1	13567	135972	10,0	-	-	-	-	-
Ségou	5551	689445	124,2	5983	82460	13,8	15507	201653	13,0	-	-	-	-	-
Tomblin	53	4098	77,3	784	8890	11,3	2158	22799	10,6	-	-	-	-	-
Total	9912	1110788	112,18	16704	219480	13,13	49962	599704	12	-	-	-	2	600
ANNULÉES	14155	1781586	119,85	20301	225682	11,12	74910	833331	11,12	-	-	-	-	-
VARIATIONS	-4963	-670798	-7,68	-3597	-6202	2,01	-24948	233627	0,88	-	-	-	-	-

REGION DE KOFFI

ABATTISSEMENTS CONTROLES (ANNEE 1989)

ESPECES	BOVINS			OVINS			CAPRINS			CAMELINS			PORCINS	
	Nbre	PT	PV	Nbre	PT	PM	Nbre	PT	PM	Nbre	PT	PV	Nbre	PT
SECTEURS														
Mopti	213	19800	92,95	978	12463	12,74	1568	18548	11,82	-	-	-	-	-
Koro	263	32668	124,21	2007	25619	12,76	4751	54751	11,52	-	-	-	-	-
Djenné	98	8364	85,34	1084	11442	10,55	3791	34852,	9,19	-	-	-	-	-
Bankass	130	11187	86,05	564	3876	6,87	3629	31155	10,30	-	-	-	-	-
Youwarou	176	16710	94,94	778	9048,5	11,63	3024	32432	11,05	1	137	30	-	-
Douentza	228	21559	94,55	1946	19371	14,39	6586	68840	10,45	2	320	60	-	-
Bandiagara	317	29624	93,45	1412	16944	12	2905	27599	9,50	1	250	250	-	-
Ténékou	723	59623	82,46	2341	26619	11,37	3541	31155	8,79	1	130	30	-	-
Nianguké	124	10274	82,85	1009	12640	12,52	4611	55200	11,97	2	325	62	5-	-
TOTAUX	2272	209809	92,34	11519	138022	5 11,98	34406	355538,	1 10,33	7	1162	66	-	-
ANTERIEURS	9413	970292	103,07	15060	174512	11,59	44600	481737	10,89	14	2248	60	57-	-
VARIATIONS	-7141	-760483	-10,73	-3541	-36489,	5 0,39	-10194	-126198,	9 -0,47	-7	-1086	5	43-	-

REGION DE L'IBRAHIM (SANS NIASSONNE)

AVANTAGES CONTROLES (ANNEE 1989)

ESPECES	BOVINS			OVINS			CAPRINS			PORCINS			CABILLINS	
	Nbre	PT	PM	Nbre	PT	PM	Nbre	PT	PM	Nbre	PT	PM	Nbre	PT
SECTEUR														
Dire	63	8161	129,53	1655	22163	13,39	3264	38670	11,84	-	-	-	1	240
Goundam	67	6442,72	96,16	1956	22863	11,68	2583	26937	10,42	-	-	-	1	187
G. Rharous	65	8453	130,04	743	14386	19,36	2460	36702	14,9	-	-	-	1	630
Tombouctou	1482	199725	34,76	4567	94218	20,63	8554	132588	15,50	-	-	-	30	4305
TOTAUX	1677	222782	132,84	8921	153630	17,22	16861	234897	13,99	-	-	-	33	5362
INTERIEURS	658	87009	132,23	8464	113772	13,44	13683	186276	13,6	-	-	-	35	5604
VARIATIONS	+1019	+135773	0,61	457	39858	3,78	3178	48621	0,32	-	-	-	2	242

ESPECES	BOVINS			OVINS			CAPRINS			CAMELINS			PORCINS	
	Nbre	PT	PM	Nbre	PT	PM	Nbre	PT	PM	Nbre	PT	PM	Nbre	PT
SECTEURS														
Gao	2687	201525	75	5336	80040	15	5336	30040	15	157	27475	175	-	-
Ansongo	53	6745	127,26	220	2973	13,51	2190	28445	12,98	1	168	163	-	-
Boureim	106	10600	100,00	525	6300	12,00	944	2912	10,50	-	-	-	-	-
Ménaka	11	1144	104,00	393	4127	10,50	3277	16047	11,00	15	2400	60	-	-
Kidal	61	6222	102,00	166	1860	11,20	2034	8306	9,00	126	20412	162	-	-
TOTAL	2918	226236	77,53	6640	95300	14,35	13781	72750	12,53	299	50455	68,75	-	-
ANTERIEURS	2569	265239	103,25	5342	54543	10,21	13549	156148	10,04	322	51099	158,69	-	-
VARIATIONS	+349	-39003	-25,72	1298	40757	4,14	-1768	16602	2,49	-23	-644	0,06	-	-

ABATTOIRS CONTROLES (A F B + ENLIEUE)
 Unités (têtes ; kg)

ESPECES	BOVINS			OVINS			CAPRINS			PORCINS		
	Nbre	PT	PM	Nbre	PT	PM	Nbre	PT	PM	Nbre	PT	PM
MOIS												
Janvier	5592	2:2929	35,53	1556	21233	13,64	2856	37229	13,03	72	4351	60,4
Février	1422	735377	136,62	1377	17918	13,01	2886	36495	12,64	91	3400	59,3
Mars	6002	825658	137,56	1615	20026	12,4	3661	45785	12,50	94	5058	53,55
Avril	6471	950006	146,80	1683	20284	12,05	3956	47041	11,89	74	4107	55,15
Mai	6293	884965	140,62	1933	23787	12,30	6871	80874	11,77	78	4164	53,38
Juin	2722	799350	139,69	1516	18950	12,5	7251	88334	12,18	61	3617	59,29
Juillet	5131	693248	135,10	1190	14086	11,83	5840	70610	12,12	76	4397	57,85
Août	2693	768334	130,38	1255	14525	11,57	5733	68122	11,88	78	4337	55,60
Septembre	6017	808999	134,45	1265	14862	11,74	4854	57029	11,74	47	2584	54,97
Octobre	7015	925772	131,97	1498	17469	11,66	4885	57838	11,83	88	5222	59,34
Novembre	6123	821981	134,24	1300	15890	12,22	4523	54350	12,01	100	5918	59,18
Décembre	6172	851236	137,91	1491	18481	12,39	4905	58817	11,99	65	4049	62,29
TOTAL	72: 53	92277855	128,40	17679	217511	12,30	58221	702724	12,06	924	53204	57,58
ANTERIEURS	71332	8902161	124,80	21140	259961	12,30	36160	442450	12,25	974	50552	51,90
VARIATIONS	+ 521	+375694	3,6	-3461	-42450	-	+22061	260274	+0,19	- 50	2652	5,68
VARIATIONS %	1,2	4,2	2,8	16,3	-16,3	-	61	58,8	-1,55	- 5,1	5,2	10,9

NOMBRE D'ANIMAUX ABATTUS SUR LES AIRES
D'ABATTAGE DE BANAKO - UNITE (Tête : Kg)

ESPECES	BOVINS				OVINS				CAPRINS				PORCINS		
	Nbre	PT	PM	Nbre	PT	PM	Nbre	PT	PM	Nbre	PT	PM	Nbre	PT	PM
MOIS															
Janvier	551	104018	109,37	62	565	9,11	276	2606	9,44	-	-	-	-	-	-
Février	503	98500	109,08	55	500	9,02	529	5145	9,72	-	-	-	-	-	-
Mars	554	104907	109,96	62	566	9,12	467	4548	9,79	-	-	-	-	-	-
Avril	566	106480	110,22	68	626	9,20	435	4228	9,71	-	-	-	-	-	-
Mai	892	98918	110,89	63	570	9,04	247	2305	9,33	-	-	-	-	-	-
Juin	903	98474	109,05	61	537	8,80	241	2274	9,43	-	-	-	-	-	-
Juillet	825	91434	110,82	66	596	9,03	209	2155	9,41	-	-	-	-	-	-
Août	961	105677	109,96	78	719	9,21	222	2168	9,34	-	-	-	-	-	-
Septembre	961	105677	109,96	78	719	9,21	222	2168	9,34	-	-	-	-	-	-
Octobre	1075	114365	106,38	145	1882	12,97	110	1492	13,01	-	-	-	-	-	-
Novembre	1008	109046	108,18	91	937	10,29	206	2125	10,31	-	-	-	-	-	-
Décembre	1035	111733	107,95	84	792	9,42	251	2459	9,79	-	-	-	-	-	-
TOTAL	11434	1249229	109,25	913	9009	9,86	3455	33613	9,72	-	-	-	-	-	-
1988	12027	1273284	105,9	792	7629	9,6	3360	33110	9,8	-	-	-	-	-	-
VARIATIONS	-593	-24035	3,35	121	1380	0,26	95	503	0,08	-	-	-	-	-	-
VARIATIONS	-4,9	-1,8	3,1	15,2	18,0	2,7	2,8	1,5	0,8	-	-	-	-	-	-

NOMBRE D'ANIMAUX ABATTUS A L'ABATTOIR FRIGORIFIQUE DE BAKAKO
UNITE : tête , kg

ESPECES	BOVINS			OVINS			CAPRINS			PORCINS		
	Nbre	PT	PM	Nbre	PT	PM	Nbre	PT	PM	Nbre	PT	PM
Janvier	5041	708911	140,62	1494	20668	13,83	2580	34623	13,44	72	4951	60,43
Février	4519	636877	140,93	1322	17418	13,17	2357	31350	13,30	91	5400	59,34
Mars	5048	720751	142,77	1553	19460	12,53	3194	41297	12,91	94	5058	53,80
Avril	5505	843526	153,22	1620	19658	12,13	3521	42813	12,15	74	4107	55,5
Mai	5401	786047	145,53	1870	23217	12,41	6624	78569	11,86	78	4164	53,38
Juin	4819	700876	145,44	1455	18413	12,65	7010	86060	12,27	61	3617	59,29
Juillet	4306	601814	139,76	1124	13490	12	5611	68655	12,23	76	4397	57,85
Août	4932	662657	134,35	1177	13806	11,72	5501	65954	11,98	78	4337	55,60
Septembre	5111	703322	137,60	1187	14143	11,91	4622	54861	11,86	47	2584	54,97
Octobre	5940	807407	135,92	1353	15587	11,52	4725	56506	11,95	88	5222	59,34
Novembre	5115	712935	139,38	1209	14953	12,36	4319	52225	12,09	100	5918	59,18
Décembre	5237	739503	141,20	1407	17682	12,56	4654	56358	12,10	65	4049	62,29
TOTAL	60974	8624626	141,44	16771	208495	12,43	54718	669211	12,23	924	53204	57,58
1988	59305	7628877	128,6	20348	252332	12,4	32760	409340	12,5	974	50552	51,9
VARIATIONS	+1669	+995749	+12,84	-3577	-43837	0,03	21958	259871	-0,27	-50	2652	5,68
VARIATIONS %	2,8	13,0	9,9	17,5	17,3	0,2	67	63,4	2,1	5,1	5,2	10,9

RECAPITULATIF DES EXPORTATIONS COMPLETES

Espèces	Bovins	Ov/Cap.	Equins	Asins	Porcins	Camélinés	Volailles
Régions							
Keyes	329	2.120	-	-	-	-	-
Koulikoro	1.231	2.197	-	-	-	-	-
Sikasso	142508	11.681	-	-	-	-	19.820
Ségou	19.946	37.566	-	-	-	-	-
Mopti	4.154	16.612	-	-	-	-	-
Tombouctou	-	120	-	-	-	-	-
Gao	-	2.152	-	-	-	83	-
BKO-District							
Total	140.168	72.448				83	19.820
1988	141.298	104.007				160	19.640
Variation	-1.130	-31.559				-77	-180

.../...

EXPORTATIONS COMMERCEES (Année 1989)

Région de Kayes

Secteur	Origine	Destination	Bovins	Ovins	Vclle
	Mali (Kayes)	Sénégal	329	2.120	
1988			359	720	
Variation			- 30	1.400	

...../.....

EXPORTATIONS CONTRÔLÉES DE BÉTAIL (1989)

Région de Koulikoro

Origine	Destinat.	Bovins	Ovins	Cervins	Volailles	Equidés
Bamako	R.C.I	477	1.479	101	-	-
Ségou	"	566	405	23	-	-
Mopta	Bamako	188	137	11	-	-
Totaux		1.231	2.061	135	-	-
1988		5.337	6.437	386	-	-
Variation		-4.106	-4.376	-251	-	-

.../...

EXPORTATIONS CONTRÔLÉES (Année 1989)

Région de Sikasso

Poste de sortie	Destination	Origine	Bovins	O/C	Volailles
Ménankoro	R.C.I	Bougouni	36	72	-
Zégoûa	"	Koutiala	18.790	113.735	-
Zégoûa	"	Sikasso	12.040	650	19.820
Zégoûa	"	San	11.667	-	-
Kadiana	"	Koulikoro - Ségon	11.479	224	-
Pilomana	"	Bambako	1.496	-	-
Total 1988			11.278	11.252	19.640
Total 1989			14.508	10.681	19.820

...

EXPORTATIONS CONTRÔLÉES DE BEAUFIL (Année 1989)

Région de Ségon

Secteurs	Origine	Destinations	Bovins	0/0
	Barouéll	R.C.I.	353	1.681
	Bla	" "	79	-
	Sen	" "	6.149	10.759
	Ségon	" "	13.365	25.126
		Total	19.946	37.566
		1988	15.065	46.009
		Variation	4.881	8.443

.../...

PORTATIONS CONTRÔLÉES DE BÉTAIL (1989)

Région de Tomboucto

Secteurs	Origin	Destinet.	Bovins	O/C	Camelins	Autres Espèces
G-Rharous	Gesel	R.C.I.	-	120	-	-
Total région	-	120	-	-

.../...

EXPORTATIONS COMPTÉES LE DÉTAIL (Année 1989)

Région de Gao

Secteurs	Origine	Destination	C/C	Camelins
Kidal	Kidal	Algérie	457	4
Tessalit	Tessalit	Algérie	1.695	79
Total			2.152	83
Variation			925	77

.../...

RECAPITULATIF : Mouvement des marchés à bétail

Espèces	BOVINS		OVINS		CAPRINS		EQUINS		ASINS		CAMELINS		VOLAILLE	
	P	V	P	V	P	V	P	V	P	V	P	V	P	V
Kayes	12118	7117	3583	2513	4336	2588	71	25	96	42	-	-	-	-
KKRO	74851	57693	91706	68827	76265	63355	1082	471	4516	2114	286	38	2080	-
Sikasso	27008	16601	62627	44633	64595	49613	2	1	5460	1589	4	3	103374	-
Ségou	84368	61559	178674	127493	180129	108863	1063	574	7835	3735	-	-	-	-
Mopti	89797	55429	142996	94820	109872	72237	1226	469	9330	4432	2	4	-	-
Tombouctou	24111	14263	69731	39535	92884	55811	651	356	5150	1967	5873	2172	-	-
Gab	6011	3236	24244	11581	40398	21225	-	-	2039	695	4322	2785	-	-
BKO-Di	77723	49307	341356	86643	197825	65091	-	-	-	-	-	-	-	-
TOTAL	395987	265205	914917	544872	766300	438983	4095	1896	34126	14574	10487	4999	105454	-
1988	620838	395459	1050889	557305	925823	560159	5722	2361	56755	24364	22400	8350	110265	-
Variat.	224451	130294	1359711	124331	1595231	1211761	16271	4651	223291	9790	11913	13351	4811	-

.../...

Mouvement des parcs à bétail

Région de Kayes

Espèces	BOVINS		OVINS		CAPRINS		EQUINS		ASINS	
	P	V	P	V	P	V	P	V	P	V
Secteurs										
Kayes	2511	1963	84	45	26	15	-	-	-	-
Kénédoba	1437	1053	968	885	1608	1107	-	-	-	-
Diéma	759	504	1322	822	1122	581	71	25	96	42
Netto	7411	3597	1209	961	1580	885	-	-	-	-
TOTAL	89 12118	7117	3583	2513	4336	2588	71	25	96	42

.../...

Mouvement des marchés à bétail
Région de Koulikoro

Espèces	BOVINS		OVINS		CAPRINS		EQUINS		ASINS		CAMELLINS		VOILATILES	
	P	V	P	V	P	V	P	V	P	V	P	V	P	V
Kat1	41870	35761	23854	18570	16754	13366	-	-	754	583	-	-	-	-
Kolokani	1340	1040	3340	2770	6970	6280	20	10	120	70	-	-	-	-
Diofira	10388	85011	164201	140481	190851	172601	-	-	3551	1621	-	-	-	-
Banamba	5372	2552	12227	7456	7856	11122	1036	450	1327	649	-	-	-	-
Mangaba	-	-	-	-	-	-	-	-	-	-	-	-	-	-
Nepa	133121	80601	181631	100151	9899	5399	25	101	14691	3701	2861	38	-	-
Koro.	2569	1779	17702	15428	12701	9928	1	1	491	280	-	-	2080	1320
TOTAUX	748511	576931	91706	688271	76265	633551	10821	471	145161	21141	2861	381	20801	1320

...//...

Mouvement des marchés à bétail

Région de Sikasso

Espèces	BOVINS		OVINS		CAPRINS		ASINS		DROMAD.		VOLAILLES		EQUINS	
	P	V	P	V	P	V	P	V	P	V	P	V	P	V
Dogo	22	20	3437	2206	3376	2142	174	130	-	-	-	-	-	-
Koutiela	6956	4215	35815	24558	46422	35547	2445	1026	2	2	81990	60918	2	1
Molobala	135	65	151	102	186	122	269	81	-	-	-	-	-	-
N° Passoba	-	-	4617	4204	3665	3286	-	-	-	-	-	-	-	-
N° To 30- naaso	7844	4076	7463	5958	5133	4195	712	9	2	1	112394	112394	-	-
Niéna	4619	2462	2568	1426	1817	1168	264	36	-	-	3442	3114	-	-
Sikasso	7432	5763	7245	5299	3192	2657	1457	247	-	-	5748	11906	-	-
Stékoro	-	-	1331	880	804	496	139	60	-	-	-	-	-	-
TOTAL 891	20081	16601	62627	44633	64595	49613	5460	11589	4	3	1103574	178332	2	1

.../...

Région de Ségo

Mouvement des marchés à bétail

Espèces	BOVINS		OVINS		CAPRINS		ÉQUINS		ÂSINS		CAMELINS	
	P	V	P	V	P	V	P	V	P	V	P	V
Secteurs												
Berouéll	8784	6094	14465	12075	13548	9749	2	2	861	486		
Bla	3619	2511	11479	8113	12498	9415	79	39	429	170		
Macina	6949	5607	13837	10582	19511	18989	-	-	60	18		
Niono	22961	19898	31894	20244	32790	6739	-	-	44	21		
San	13554	6819	142636	41884	29379	20377	821	263	13292	1619		
Ségo	26613	19629	50411	24228	55910	41106	157	52	2985	1277		
Tominian	2888	1091	13952	10360	16493	2488	4	219	164	144		
TOTALEX	84368	61559	178674	127493	180129	108863	10631	574	7835	3735		

.../...

Mouvement des marchés à bétail

Région de Mopti

Espèces Secteurs	BOVINS		OVINS		CAPRINS		ÉQUINS		ASINS		CAMELINS	
	P	V	P	V	P	V	P	V	P	V	P	V
Mopti	61888	38612	75222	49639	41276	25513	110	51	3635	1778	2	1
Koro	-	-	-	-	-	-	-	-	-	-	-	-
Bankass	5086	3195	11926	8162	10759	6937	1115	418	3329	2010	-	-
Bandiagara	7091	3161	51641	37581	74571	5402	1	0	131	5	-	-
Djénné	-	-	-	-	-	-	-	-	-	-	-	-
Douentzai	-	-	-	-	-	-	-	-	-	-	-	-
Mafunké	36361	21371	164211	89791	62961	105721	-	-	14851	4341	-	-
Yowarou	8011	3321	202991	144571	246631	185181	-	-	391	111	-	-
Ténékou	176771	108371	139641	98281	94211	54531	-	-	8291	1941	-	-
TOTAL	897971	554291	1429961	948201	1098721	7243711226	1469	19330	44321	21	1	1

.../...

Région de Tombouctou

Mouvement des marchés à bétail

Espèces	BOVINS		OVINS		CAPRINS		ÉQUINS		ASINS		CHEVILLINS	
	P	V	P	V	P	V	P	V	P	V	P	V
Diré	10886	7438	29225	15383	39045	22830	651	356	740	454	719	392
Goundam	4100	1943	8902	5454	9953	6931	-	-	1827	730	1118	314
G-Rharous	5542	2408	19628	9901	23996	10265	-	-	1709	543	3217	1668
Tomboucti	3583	2473	11976	8797	19890	15785	-	-	874	240	819	398
TOTAL	12411	14263	69731	39535	92884	55811	651	356	5150	1967	5873	2172

.../...

Région de Gao

Mouvement des marchés à bétail

Espèces Secteurs	BOVINS		OVINS		CAPRINS		EQUINS		ASINS		CAMELINS	
	P	V	P	V	P	V	P	V	P	V	P	V
Gao	5050	2782	5490	2680	6038	3126	-	-	-	-	195	62
Ménaka	25	13	8108	3036	18021	7242	-	-	861	160	1549	216
Ansongo	594	236	8602	4724	12934	8464	-	-	1178	535	2578	2462
Bourem	342	205	2044	1141	3405	2393	-	-	-	-	-	-
Kidal	-	-	-	-	-	-	-	-	-	-	-	-
TOTAL	6611	3236	24244	11581	40398	121225	-	-	20391	695	4322	2785

.../...

Mouvement des marchés à bétail

District de Bamako

Espèces Secteurs	BOVINS		OVINS		CAPRINS		EQUINS ASININS
	P	V	P	V	P	V	
BKO-District	177723	49307	341354	86643	1197825	65091	1

.../...

MERCURIALES (Année 1989)

Prix moyen en FCFA

Région de Kayes

Secteurs	Œufs	Genisses	Vaches	Boeufs	Moutons	Chèvres	Anes	Equins	
Bafoulabé	40.000	77.500	45.000	62.500	82.500	10.500	8.500	25.000	100.000
Kayes	40.835	101.700	55.900	62.450	88.600	13.900	8.400		
Kénédougou	33.500	57.000	42.500	45.500	65.000	9.500	7.000	40.000	
Kita	40.000	67.000	42.500	49.500	67.500	13.500		36.500	137.500
Yélimané	45.000	90.000	50.000	70.000	120.000	15.000	10.000	25.000	150.000
Diéna	31.000	72.000	59.000	65.000	84.000	10.000	7.500	18.000	99.000
Moro	31.450		52.820	42.780	78.800	12.280	7.815	18.250	113.330

.../...

MERCURIALES (Année 1989)

Prix moyen en FCFA

Région de Koulikoro

Secteurs	Bœufs	Vaches	Genisses	Moutons	Chèvres	Ânes	Dromadaires	
Kati	102.100	113.750	87.835	46.250	72.920	14.775	7.500	26.000
Kolokani	65.000	90.000	57.000	32.000	52.000	10.000	8.000	20.000
Dofla	80.000	65.000	50.000	35.000	40.000	9.000	6.000	20.000
Banamba	68.000	75.000	45.000	30.000	40.000	7.500	6.500	15.000
Kangaba	-	-	-	-	-	-	-	-
Wara	65.000	170.000	65.000	-	-	12.500	11.500	100.000
Koulikoro	70.000	65.000	45.000	55.000	50.000	-	-	-

...../.....

MERCURIALES (1989)

Prix moyen en FCFA

Région de Sikasso

Marchés	BOVINS					Ovins	Caprins	VOLAILLES		Anes	Equins
	Boeufs	Taureaux	Veaux	Yaches	Génis.			Poulet	Pint.		
Dogo	70.000	70.000	35.000	45.000	40.000	11.000	7.500	-	30.000	150.000	
Konkoddé	90.000	75.000	43.000	35.000	40.000	8.000	6.000	500	700	-	
Miène	60.000	72.000	37.000	42.500	40.000	6.500	7.000	580	-	18.000	
Sikasso	85.000	75.000	30.000	50.000	35.000	11.000	7.000	700	800	25.000	
Shékoro	65.000	62.500	45.000	50.000	35.500	9.500	6.200	-	-	-	

.../...

MERCURIAIRES (1989)

Région de Ségon

Marchés	Taurin	Taureaux	Génisses	Vaches	Boeufs	Moutons	Chèvres	Asins	Camelins	Dromad.
Berrouéll	38.500	62.300	44.000	37.800	68.500	8.600	5.400	8/950	80/000	
Bla	27.000	54.300	31.000	39.000	61.200	8.000	5.800	21/300		
Macina	28.300	65.300	36.000	38.000	66.700	7.300	4.800	16.400		
Niono	29.000	78.000	47.300	57.000	77.700	10.300	7.200	15.900		
San	35.500	62.000	38.400	32.400	59.000	8.500	5.000	17.300	45.700	49.000
Ségon	25.000	71.000	38.500	44.000	62.100	9.850	5.900	14.200		
Tomninan	31.000	52.000	39.800	26.000	61.000	5.400	4.000	14.200		

.../...

MERCURIALES (Année 1989)

Prix moyen en FCFA

Région de Mopti

Spèces	Œufs	Œufs	Génisses	Vaches	Boeufs	Moutons	Chèvres	Ânes	Chevaux	Chameaux
Secteurs	1	1	1	1	1	1	1	1	1	1
Bandiagara	27.100	65.800	50.000	32.000	70.000	8.600	5.800	12.500	-	-
Bankass	29.712	49.093	35.935	38.960	96.295	10.017	6.040	17.150	179.350	-
Djénné	26.000	62.000	36.000	37.000	79.000	9.000	6.000	-	-	-
Douentza	128.031,25	75.125	54.390	45.750	87.027	7.875	6.583	10.635	160.000	1160.000
Koro	-	-	-	-	-	-	-	-	-	-
Fénékou	-	-	-	-	-	-	-	-	-	-
Niayanké	26.000	49.880	48.920	30.110	56.570	10.520	5.620	12.135	145.000	1110.250
Touwarou	31.469	55.969	53.079	43.594	52.895	8.784	5.464	12.938	-	-
Mopti	37.000	70.000	43.000	37.000	91.000	12.000	7.000	16.000	-	-

.../...

MERCURIAIRES (Année 1989)

Prix moyen en FCFA

Région de Tombouctou

	Espèces	Taurill.	Tauraux	Génisses	Veches	Boeufs	Moutons	Chèvres	Ânes	Chevaux	Chameaux
1	Diré	37.920	56.530	51.670	44.735	94.895	10.550	7.600	12.935	68.000	102.700
1	Goundam	38.000	68.000	55.000	45.000	70.000	9.000	6.000	22.000	-	195.000
5	G-Rharous	35.000	60.000	55.000	40.000	60.000	10.000	5.000	10.000	-	125.000
5	Tombouct.	45.000	27.500	30.000	40.000	45.000	3.000	3.000	-	-	170.000
1		80.000	50.000	65.000	55.000	70.000	3.500	7.500	-	-	85.000

.../...

MERCURIALES (Année 1989)

Prix moyen FCEA

Région de Gao

	Espèces	Taurin	Taureaux	Génisses	Veaux	Boeufs	Moutons	Chèvres	Ânes	Chevaux	Chameaux
	Secteurs	1	1	1	1	1	1	1	1	1	1
	Gao	1 35.000	1 80.000	1 60.000	1 70.000	1 90.000	1 15.000	1 12.500	-	1 -	1 80.000
	Kénaka	1 35.000	1 60.000	1 -	1 80.000	1 -	1 8.500	1 6.000	1 10.000	-	1 75.000
	Ansongo	1 -	1 45.000	1 76.300	1 60.000	1 -	1 10.200	1 7.600	1 13.250	-	1 51.000
	Fourem	1 25.000	1 65.000	1 -	1 40.000	1 70.000	1 10.000	1 6.000	-	1 -	-
	Kidal	1 -	1 -	1 -	1 -	1 -	1 -	1 -	1 -	1 -	1 -

.../...

MERCURIALES (Année 1984)

Prix moyen en FCEA

District de Bamako

	Marchés	Bœufs	Vaches	Taurins	Génisses	Ovins	Caprins
Bamako	1103.000	1109.000	182.000	152.000	63.000	17.000	14.000
Paladé	177.000	95.000	173.000	141.000	1	1	1

000/000

3.2. Les Différentes Productions

3.3.1. Production de la viande

Dans le cadre de la promotion des productions animales le séminaire national organisé sur la filière bétail-viande a abouti à de nombreuses recommandations parmi lesquelles on retiendra :

- la satisfaction des besoins de la population à partir des ressources animales

- la promotion de l'embauche sémi-industrielle et industrielle aux environs des grands centres urbains en vue de garantir leur approvisionnement en viande de qualité

- la promotion d'une politique de mise en place des entreprises de conservation, transformation et de valorisation de la viande et de ses sous-produits.

- L'amélioration des filières de distribution de la viande.

Pour l'année 1989, la production nationale théorique de la viande à partir des abattages contrôlés, non contrôlés et des exportations contrôlés est estimée à 105 000 tonnes contre 138 000 tonnes en 1988.

La consommation nationale de viande calculée sur la base des abattages contrôlés et non contrôlés est estimée à 88 000 tonnes contre 101 000 tonne en 1988 soit une moyenne de 12 kg/hbt/an. Cette consommation est très en dessous des normes de la FAO (42 kg/hbt/an).

3.2.2. Production de lait

La promotion de la production laitière a toujours constitué un des principaux soucis du gouvernement en matière de développement des productions animales au Mali. C'est ainsi qu'en 1989 un séminaire national sur la filière lait fut organisé dont les principales recommandations étaient les suivantes :

- satisfaire les besoins des populations en lait, à partir des ressources nationales

- accroître la production locale.
- améliorer l'approvisionnement des grands centres urbains mais aussi assurer une promotion de l'écoulement du lait et des produits laitiers
- améliorer les revenus des producteurs du lait
- réduire les importations de lait en République du Mali.

L'estimation de la production laitière pour l'année 1989 repose sur les différents paramètres zootecniques issus des études effectuées par la Direction Nationale de l'Élevage sur toute l'étendue du territoire national.

La production nationale de lait est estimée à 899 000 tonnes contre 847 000 tonnes en 1988.

Les productions théoriques estimées par espèce sont les suivantes :

- Bovins 342 000 tonnes soit 38,00 % contre 283 000 tonnes en 1988
- Ovin-caprins 468 000 tonnes soit 52,00 % contre 472 000 tonnes en 1988
- Camélin 80 000 tonnes soit 2,00 % contre 91 000 tonnes.

La production de lait de l'Union Laitière de Bamako (ULB)

Deux cent trente un producteurs ont livré au cours de l'année 1989 1 189 172 litres de lait en 364 jours de collecte, soit une moyenne de 3 267 litres par jour. La production totale de lait tout confondu a été de 3 277 161 litres dont 36,5 % en provenance de lait local.

Le Projet de Développement de la production Laitière
autour de Bamako

La Direction Nationale de l'Elevage à travers la Division Production Animale a participé à la conception et à la mise sur place de ce projet cofinancé par la Coopération française (FAC) et le Gouvernement du Mali.

Comme son nom l'indique ce projet contribuera à l'application des recommandations de la politique laitière nationale dans une zone de 100 km autour de Bamako et agit sur les principaux facteurs qui conditionnent l'amélioration du niveau de la production laitière.

Le projet a démarré en novembre 1989.

3.2.3. Production avicole

L'objectif principal de la promotion de l'aviculture au Mali s'articule autour des points suivants suite au séminaire national sur l'aviculture. :

- Développement de l'aviculture villageoise
- Rédynamisation des centres avicoles régionaux au profit des coopératives avicoles
- Echange d'expérience avec les pays de la sous-région (Burkina Faso, Sénégal, Côte d'Ivoire) en vue de promouvoir l'aviculture
- Approvisionnement en intrants à partir des stocks de céréales déclassées, et les sous-produits agro-industriels.

L'intensification des productions avicoles est basée sur deux types d'aviculture à savoir l'aviculture moderne ou sémi-moderne qui reste encore embryonnaire, et l'aviculture villageoise qui concerne environ le 90 % du cheptel avicole.

3.2.4. Production de cuirs et peaux

Dans le cadre de l'amélioration de la qualité des cuirs et peaux, le séminaire atelier tenu en novembre 1989 a recommandé les résolutions suivantes :

- La poursuite de la vulgarisation des techniques de marquage des animaux par les services techniques
- L'adoption de mesures administratives rigoureuses pour mettre fin au mauvais marquage par les éleveurs
- La mise en oeuvre d'un vaste programme de déparasitage externe afin de minimiser les maladies cutanées des animaux
- Le dépouillement des animaux exclusivement par des ouvriers et des bouchers ou apprentis bouchers détenteurs de cartes
- le séchage obligatoire des cuirs et peaux à l'ombre
- La mise en oeuvre d'un programme d'équipement en abattoirs, aires d'abattage, séchoirs et magasins de stockage des cuirs et peaux
- La visite périodique par les services techniques des séchoirs et des magasins de stockage des cuirs et peaux
- L'institution de l'achat à la qualité des cuirs et peaux à tous les niveaux de production et de commercialisation.

En 1989 la production contrôlée des cuirs et peaux en fonction des abattages contrôlés, non contrôlés et des exportations contrôlées est estimée à 316 000 cuirs de bovins-caprins contre 242 000 en 1988 et 3 800 000 peaux d'ovins-caprins contre 1 890 115 en 1988.

A cela il faut ajouter une production importante de peaux de reptiles. Une bonne partie de cette production est destinée à l'exportation et l'autre partie est utilisée par l'artisanat local.

3.3. Autres activités

En plus des missions classiques citées plus loin, la division production animale a participé à plusieurs réunions et séminaires et apporté sa contribution aux travaux :

- du séminaire national sur la filière lait
- du séminaire atelier sur les cuirs et peaux
- du séminaire sur l'aviculture
- du comité national de recherche zooteknique forestière et hydrobiologique et à ses commissions spécialisées
- du comité national de la recherche agronomique
- du comité national d'action d'urgences et de réhabilitation des zones à risque
- du système d'alerte précoce
- du projet diagnostic permanent du CILSS (DIAPER).

Au niveau de la composante nationale de ce projet la Direction Nationale de l'Élevage à travers la division production animale est le chef de file du volet élevage. Dans ce cadre la division production animale depuis le mois de mai 1989 assure le suivi permanent du troupeau en 3^{ème} et 4^{ème} régions. Au niveau du projet sectoriel ce suivi concerne les 1^{ère} et 2^{ème} régions.

La division production animale a participé à la conception et à l'élaboration des différents projets de développement de l'élevage, la plupart du temps en collaboration avec l'OMBEVI (Projet Mali Nord Est, Projet recensement du cheptel). Elle a élaboré des fiches de projets qui sont en quête de financement.

IV. DIVISION AMÉNAGEMENT ET HYDRAULIQUE PASTORALE (AHP)

Missions : l'article 9 du décret 292/PG-RM du 9 novembre 1981, fixant l'organisation et les modalités de fonctionnement de la Direction Nationale de l'Élevage, assigne à la division aménagement et hydraulique pastorale les missions ci-après :

- identifier les groupes pastoraux et établir un plan d'aménagement de l'espace pastoral
- recenser les codes sectoriels adaptés s'inscrivent dans le cadre d'une charte nationale de développement pastoral
- participer à l'élaboration des conventions entre agriculteurs et éleveurs
- vulgariser les modes d'exploitation et de conservation des fourrages
- superviser la gestion et l'aménagement des parcours
- concevoir, coordonner et contrôler la politique d'hydraulique pastorale en collaboration avec les autres services.

Elle comprend trois (3) sections :

- section aménagement, gestion des pâturages et cartographie
- section hydraulique pastorale
- section socio-économique.

4.1. Etat des pâturages et des points d'eau

Au mali, la disponibilité fourragère et la possibilité d'abreuvement, parce que trop tributaires du climat et du sol, constituent deux des principaux facteurs limitants de l'élevage. En effet l'alimentation des ruminants domestiques est essentiellement basée sur l'exploitation des parcours naturels qui connaissent malheureusement une dégradation rapide à cause de la recherche persistante.

Selon cependant le bilan de la campagne agricole 1989, qui porte sur l'analyse des paramètres bio-éco-climatiques, la situation pastorale a été assez satisfaisante dans l'ensemble.

Malgré le déficit pluviométrique (le cumul a été inférieur à celui de l'année précédente et à la moyenne) les précipitations reçues ont été suffisantes pour permettre une bonne régénération des parcours naturels. L'arrêt momentané des pluies à certaines périodes, et leur mauvaise répartition dans certaines zones, n'ont pas sérieusement affecté le cycle végétatif des pâturages qui ont été bien fournis dans l'ensemble.

Les disponibilités fourragères ont été suffisantes pour couvrir les besoins des animaux pendant la période de soudure.

Des campagnes de lutte ont dû être menées dans les zones ayant été l'objet d'attaques de acutériaux et autres déprédateurs.

La mise en place dans plusieurs localités, de brigades pour lutter contre les feux de brousse a permis de mieux sensibiliser les populations contre les risques de dégradation.

La bonne pluviométrie enregistrée en début d'hivernage a favorisé la multiplication des points temporaires et un bon remplissage des points d'eau permanents. Les disponibilités en eau permettaient aux animaux de surmonter la période de soudure sans grandes difficultés.

D'une manière générale, l'embonpoint des animaux est resté très appréciable.

La situation pastorale au cours de l'année 1989, est assez satisfaisante.

4.2. Activités menées

Au cours de l'année 1989 des tâches suivantes ont été exécutées :

- Appui technique aux projets et opérations
- Constitution d'une banque de données
- Etude d'un code pastoral du Mali
- Gestion pastorale au niveau de deux (2) terroirs du Sud : Koutiala et Kadiolo
- Suivi continu des pâturages et les points d'eau
- Participation aux différentes commissions de travail
- Participation au Programme National de lutte contre la désertification
- Mise en oeuvre du Projet "Parcs villageois" de Kadiolo et Diéma
- Formation des agents des secteurs des 11ère et 21ème régions à l'étude monographique et au suivi pastoral des terroirs.

4.2.1. appui technique aux projets et opérations

Les activités menées dans ce cadre sont :

- a) - Du 16 au 18 mai 1989 s'est déroulé une mission d'appui conceptionnel à l'action des volontaires du progrès dans le cercle de Diéma.

Le but de cette mission était d'identifier les problèmes pastoraux du cercle et plus particulièrement ceux relatifs à l'érosion et au surpâturage en prenant connaissance des réalisations de populations et de Unités pastorales.

A l'issue de cette mission des propositions ont été faites.

- a) - mesures ponctuelles d'aménagement
- b) - mesures générales d'appui et de gestion pastorale.

b) - Appui au programme "Ceinture de Pâturages" autour de Bamako

- Du 5 au 16 décembre 1989, le périmètre de Donyoumana a été parcouru.

Cette mission avait pour objet d'évaluer les problèmes pastoraux du périmètre de Donyoumana selon la méthode des études pastorales conduites depuis juillet 1989 pour le programme "Ceinture de pâturages autour de Bamako".

L'étude a comporté deux volets :

- une enquête par interview des chefs coutumiers et administratifs, de leurs conseillers et d'éleveurs dans 17 villages et 57 parcs du périmètre

- une enquête par questionnaire sur les quantités de lait traites dans un échantillon comprenant 13 villages et 40 parcs.

é) - A la demande du Projet de Développement Intégré en zone lacustre, la Direction Nationale de l'Élevage a mené une étude sur les pâturages exondés à proximité de la bordure du fleuve Niger. Le rapport qui a été déposé à l'issue de cette étude fait des propositions dans le domaine de l'inventaire des pâturages et les aménagements des points d'eau de surface (mare) en vue de mieux valoriser ces pâturages exondés.

4.2.2. Construction d'une banque de données AHP

Il a été procédé sur un plan strictement interne à l'inventaire, la reconstitution, la ventilation du fonds documentaire existant au niveau des sections techniques. Les partenaires sollicités dans ce cadre n'ont pas pour le moment réagi. Cette tâche demeure une activité permanente.

4.2.3. Cestion pastorale au niveau de deux terroirs du Sud

Cette activité a démarré en septembre 1989 par le choix des villages de Nampossela dans le cercle de Koutiata et Diou dans le cercle de Kadiolo.

L'objet principal de ce programme est de déterminer les liaisons entre les ressources fourragères du terroir et la production numérique du cheptel bovin.

Le programme s'inscrit dans le cadre de la mise en oeuvre du programme d'Assistance Technique préparatoire (ATP) aux chercheurs africains sur un financement de 4 000 000 de francs cfa du FAC à travers le CIRAD.

En 1989 les activités suivantes ont été menées :

- Septembre 1989 choix des deux (2) terroirs : Nampossela et Diou
- Octobre 1989 détermination et matérialisation des sites d'observation agrostologique dans les deux terroirs
- Choix des responsables des enquêtes au niveau des secteurs
- Décembre 1989, démarrage des enquêtes zoot techniques.

Les activités prévues dans ce programme sont :

- cartographie des terroirs à partir de photo aériennes

.../...

- études des systèmes de production (agricole et pastorale)
- études des systèmes socio-économiques
- enquêtes zootechniques
- études des pâturages et points d'eau, d'abreuvement.

4.2.4. Programme national de lutte contre la désertification

La Direction Nationale de l'Elevage a participé à l'Etude de factibilité de la Barrière verte, une des composantes essentielles du Programme national de lutte contre la désertification (PNLCD).

Cette étude a été réalisée par une équipe pluridisciplinaire d'experts chinois (11) et malien (5) pour une durée de 7 mois et demi.

Elle a dégagé, le concept le tracé de la Barrière verte l'importance, la caractéristique, le diagnostic de la désertification de la région programmée, ainsi que les objectifs de lutte contre la désertification.

Le programme des activités sera élaboré en phases successives de 5 ans dans une perspective générale d'environ 20 ans.

Les interventions proposées concernent deux principaux types de projets :

- les projets à caractère d'aménagement du territoire
- les projets de recherche - développement et d'étude d'accompagnement.

Au total 26 projets prioritaires ont été retenus pour un coût total de 13 358 770 francs cfa.

b) La deuxième réunion de suivi- Gouvernement du Mali/ partenaires de Coopération sur le programme de lutte contre la désertification s'est tenue à Bamako en avril 1990. Au cours de cette rencontre tous les projets étudiés dans le cadre des huit programmes prioritaires ont été présentés. Ce sont :

- 1°) L'étude de factibilité de la zone-test de Diéma .
6 923 000 000 FCFA
- 2°) L'étude^{de} préfactibilité du programme Ménaka - Ansongo
(PMA) = 2 233 207 000 FCFA.
- 3°) Le programme zone-test de Djenné - Koutiala - Kadiolo
670 000 000 FCFA.
- 4°) Le programme formation - information - sensibilisation
(mesures de première génération) 146 500 000 FCFA
- 5°) La mise en oeuvre du Plan d'Action Forestier Tropical
(PAFT)
- 6°) Le programme Barrière verte du Mali Etude de factibilité
13 356 770 000 FCFA.

4.2.5. Projet "Parcs villageois" de Kadiolo et Diéma

Le mot d'ordre "parcs villageois" a été lancé lors des visites du Secrétaire Général du Parti en 1ère et 3ème régions.

Il a pour objectif : la promotion des productions animales en vue de la satisfaction des besoins des populations en produits laitiers et en viande grâce à un processus d'intensification, que doit favoriser un plan d'aménagement des terroirs villageois.

Les sections pilotes de Diéma (Kayes) et Kadiolo (Sikasso) ont été retenues comme zones tests.

Le projet vise :

- l'aménagement des terroirs villageois
- la satisfaction des besoins des populations en produits d'élevage, notamment en lait et viande
- la création d'unités de transformation des produits d'élevage
- l'approvisionnement de ces unités en matières premières
- l'amélioration des revenus des producteurs.

Pour le financement du projet, certains bailleurs de fonds ont été contactés, notamment la CCCE dans le cadre du projet aménagements agro pastoraux en 3ième région, et la CEE dans le cadre du projet de révitailisation du secteur élevage.

Finalement le financement du projet "parcs villageois" de Kadiolo est inclu dans celui du Projet Aménagement Pastoral 3ième région.

4.2.6. Suivi continu des pâturages et points d'eau

La mission de la Division qui devait sillonner le territoire afin d'évaluer l'état des pâturages et points d'eau n'a pu se dérouler faute de crédit. Ainsi le suivi a été fait seulement à travers :

- l'élaboration de flash hebdomadaires, qui ne donnent que des informations qualitatives
- l'établissement en fin d'hivernage du rapport de synthèse sur le bilan provisoire de l'état des pâturages et des points d'eau.

Ce rapport est aussi entaché des mêmes lacunes.

4.2.7. Formation des agents des secteurs des lière et 2ième régions
sur l'étude monographique et le suivi pastoral

Cette tâche n'a pas pu se réaliser à cause de la disponibilité du financement prévu dans le cadre du ESGD (projet sectoriel).

4.2.8. Activités menées au niveau des commissions de travail
pluridisciplinaires et interministérielles

a) Programme collaboratif Mali/ICRAF (conseil international pour la recherche en agroforesterie).

Financé par le FIDA à travers l'ICRAF, ce programme vise à promouvoir la recherche agroforestière dans la zone semi-aride de l'Afrique de l'Ouest par la création d'un réseau intéressant quatre pays : Mali - Burkina Faso - Sénégal - Niger.

Après l'étape d'institutionnalisation le programme est rentré dans sa phase active par :

- l'étude macro-diagnostic des systèmes d'utilisation des terres dans l'écozone défini.

- la tenue en décembre 1989 à Ouagadougou du 1er séminaire régional de planification de la recherche agroforestière avec au programme :

- la discussion des rapports qui ont sanctionné l'étude macro-diagnostic des systèmes prioritaire par pays

- la formation du comité régional de pilotage.

.../...

b) Suivi agro-météorologique

Initiée dans le cadre du Programme AGRHYMET cette activité est conduite par un Groupe de travail multidisciplinaire au sein duquel la DNE est représentée. La Division a participé aux réunions décadaires et aux missions effectuées sur le terrain. Le G.T.P chargé du suivi Agro-hydro-météorologique des Cultures et des pâturages a effectué trois visites de terrain dans le cadre de ses activités. Le but de ces missions était de faire correspondre des données fournies par les fiches O1 Aghrymet aux réalités du terrain.

Conformément aux objectifs visés par le Centre Agrhyet de Niamey la finalité des activités du G.T.P réside dans :

- l'alerte précoce ;
- l'assistance opérationnelle.

c) Etudes Socio-économiques de l'unité Pastorale de Tin Hadou

Une mission pluridisciplinaire composée des représentants des Ministères de l'Administration Territoriale et du Développement à la Base, de l'Environnement et de l'Elevage ; des Finances et du Commerce s'est rendue en 5^e et 6^e Régions en vue de mener une étude Socio-économique de l'Unité Pastorale de Tin Habou située à cheval sur les arrondissements de Bambara Macoundé ; N'Gouma, Inadistafane, arrondissement central de Dorientga.

L'objectif principal de la mission était d'analyser l'opportunité d'affecter 53.000 ha pour les besoins de l'unité pastorale de TIN HABOU.

d) Programme FIDA pour le Développement de Kidal.

Le Comité Technique pour le Développement du Cercle de Kidal, composé de 13 Directions Nationales s'est rendu sur le terrain du 12 au 29 janvier 1989.

L'objet de la mission était de vérifier sur le terrain le bien-fondé des hypothèses formulées à Bamako à partir de la documentation existante sur le Cercle et de cerner les possibilités de son érection en Région.

... / ...

e) Sous-Commission Nationale de l'Eau.

Cette sous-commission est un organe au sein de la commission Nationale des Mines, de l'Energie, de l'Eau, de l'Industrie et de l'Artisanat. Elle a pour mission :

- de proposer des orientations à donner aux différents plans de développement en matière de maîtrise en eau ;
- d'identifier et de proposer des actions à entreprendre et d'enchiffrer les coûts et les incidences ;
- de dresser chaque année le bilan des actions entreprises dans le domaine de la maîtrise de l'eau et de proposer les mesures correctives nécessaires ;
- d'étudier et de proposer les mesures législatives, normatives, administratives, financières et promotionnelles nécessaires au développement harmonieux et à une saine gestion des actions de mise en valeur des ressources en eau.

DIVISION PROJETS ET PROGRAMMES

-----00-----

MISSION DE LA DIVISION :

La Division des Projets et Programmes de la Direction Nationale de l'Elevage est chargée de :

- 1 - contrôle et de l'exécution des projets et programmes en veillant à leur conformité au plan national d'action.
- 2 - la vulgarisation, par la diffusion des résultats de la recherche Zootechnique et vétérinaire.
- 3 - la formation et du perfectionnement du personnel ;

Elle comprend 3 sections :

- section suivi des projets et programmes ;
- " - vulgarisation ;
- " - formation et perfectionnement.

5.1. Situation des Projets d'Elevage :

Ils sont au nombre de 8 :

- Projet de Développement de l'Elevage au Sahel Occidental ;
- Projet Sectoriel de l'Elevage ;
- Projet Zone Lacustre Tonka ;
- Projet de la Campagne Panafricaine contre la Peste Bovine ;
- Projet Elevage Mali Nord-Est (FAI) ;
- Projet de Développement de Production Laitière ;
- Opération de Développement de l'Elevage dans la Région de Mopti ;
- Opération N'Dama de Yanfolila .

- Le PROIESO a vu son financement clôturé en fin 1989. Le PROIESO, l'ONDY, le Projet Sectoriel de l'Elevage, LIODEM et le Projet Zone Lacustre Tonka sont en cours d'exécution depuis quelques années.

- La II^e phase du Projet Zone Lacustre a été clôturée le 31 décembre 1989. Le Projet a déjà fait l'objet d'une requête de financement pour une 3^e phase.

- Le PARC et le PDPL ont démarré en 1989.

POINT DES VOILETS ELEVAGE AU NIVEAU DES O.D.R.

Des protocoles d'accord existent entre la DNE, la CMDT et l'ODIPAC.

D'autres protocoles d'accord sont en élaboration pour un meilleur suivi au niveau de certaines O.D.R : (Office du Niger, ODIPAC, ODIK, ORS)./.-

SITUATION DES PROJETS D'ELEVAGE EN COURS D'EXECUTION 1989

Intitulé Projet	Maturité Projet	Localisation	Date démarrage	Date clôture	Montant Financement	Source Financement	Niveau réalisation	Observations
ODEM II	Développement	Sevère	1976	1990	9.445	Banque Mondiale	Santé animale - Immunisations : 1.599.253 animaux vaccinés contre les grands épizooties avec l'appui du "PARC".	A noter le manque de liquidité de la partie au non versement de la contrepartie malienne soit 552 des dépenses de fonctionnement, ce qui a quelque peu perturbé certains programmes.
Opération de Développement dans la région de Mopti (Phase II)		Km2. + Cercle de Niaké + Arrondissement de Bambaré			12.095	G.R.M. Elevateurs	- Epizootiologie : 15 foyers de maladies signalés, malgré la baisse des foyers, hausse mortalités.	
		Maoudé et Inal			80	CCOE FAB	- 92,56% de réalisation par rapport aux prévisions.	Sur une prévision budgétaire de 9.644 millions, l'ODEM n'a perçu que 4.916 millions de PCFA.
		Atleta-fane en 6e Région (Tbton)			14.130		- Clinique : 115966 cas de maladies traitées.	
					12.900		- Enquête sur la fasciolose menée à terme.	
					250		- Contrôle sanitaire viande-poisson.	
							- Les saisies effectuées ont concerné 1186,6 kg de viande et 12736,75 kg d'organes divers.	
							- La répression des fraudes et des abattages clandestins ont permis la saisie de 498,8 kg de viande.	
							- Conditionnement de 135 T de poisson fumé à Rémenkou.	

Projet Sec- toriel de l'Elevage	Amélio- ration Santé animale Produc- tions anima- les et ges- tion.	Bamako Kaya et Kou- likoro (région)	1982	Sept. 91	Mer sub- vention 17585 1 \$ US + 635 US en Mars 83 8è ament dement à l'ac- cord de subven- tion 5 Mill- ions \$ US En- veloppe totale 2322 \$ US.	USAID	Programme de santé ani- male mené essentiel- lement par la DME et id LCV. - Objectifs étent de maîtriser la patholo- gie et améliorer la productivité. - Immuniser les animaux contre les grandes épi- zooties. - Etablir entre DME et LCV un système de sur- veillance et de suivi des maladies à travers un réseau de diagnos- tic efficace. - Programme de formation (voir détail en annexe).
							Santé animale
							- <u>Immunisations</u>
							- Peste bovine: 73,45%
							- Peste capr. : 70,66%
							- Charb. Bact. : 11,69%
							- Charb. Symp. : 69,54%
							- Peste Bovine : 75,72%
							- Paste. O/C : 44,30%
							- <u>Sérosurveillance des</u>
							- <u>te bovine</u>
							- Echantillonnage de 1117
							- sérum de bovins de
							- Kaya et 2678 sérum
							- de Koulikoro.

.../...

1	Développement	Ke ré-	1ère phase	1ère phase	2ème phase	3ème phase	4ème phase	5ème phase	6ème phase	7ème phase	8ème phase	9ème phase	10ème phase	11ème phase	12ème phase	13ème phase	14ème phase	15ème phase	16ème phase	17ème phase	18ème phase	19ème phase	20ème phase	21ème phase	22ème phase	23ème phase	24ème phase	25ème phase	26ème phase	27ème phase	28ème phase	29ème phase	30ème phase	31ème phase	32ème phase	33ème phase	34ème phase	35ème phase	36ème phase	37ème phase	38ème phase	39ème phase	40ème phase	41ème phase	42ème phase	43ème phase	44ème phase	45ème phase	46ème phase	47ème phase	48ème phase	49ème phase	50ème phase	51ème phase	52ème phase	53ème phase	54ème phase	55ème phase	56ème phase	57ème phase	58ème phase	59ème phase	60ème phase	61ème phase	62ème phase	63ème phase	64ème phase	65ème phase	66ème phase	67ème phase	68ème phase	69ème phase	70ème phase	71ème phase	72ème phase	73ème phase	74ème phase	75ème phase	76ème phase	77ème phase	78ème phase	79ème phase	80ème phase	81ème phase	82ème phase	83ème phase	84ème phase	85ème phase	86ème phase	87ème phase	88ème phase	89ème phase	90ème phase	91ème phase	92ème phase	93ème phase	94ème phase	95ème phase	96ème phase	97ème phase	98ème phase	99ème phase	100ème phase
---	---------------	--------	------------	------------	------------	------------	------------	------------	------------	------------	------------	------------	-------------	-------------	-------------	-------------	-------------	-------------	-------------	-------------	-------------	-------------	-------------	-------------	-------------	-------------	-------------	-------------	-------------	-------------	-------------	-------------	-------------	-------------	-------------	-------------	-------------	-------------	-------------	-------------	-------------	-------------	-------------	-------------	-------------	-------------	-------------	-------------	-------------	-------------	-------------	-------------	-------------	-------------	-------------	-------------	-------------	-------------	-------------	-------------	-------------	-------------	-------------	-------------	-------------	-------------	-------------	-------------	-------------	-------------	-------------	-------------	-------------	-------------	-------------	-------------	-------------	-------------	-------------	-------------	-------------	-------------	-------------	-------------	-------------	-------------	-------------	-------------	-------------	-------------	-------------	-------------	-------------	-------------	-------------	-------------	-------------	-------------	-------------	-------------	-------------	-------------	--------------

Encadrement du village
 160 ha pour 4 villages
 Biomasse rdmt moyen
 26T/ha contre 17,5T/ha
 en 1988.
 -Vente bouteilles au
 projet Lac-Horo.
 -Restauration de frêles
 d'entrée en bourgou-
 tière 150F/tête.
 -Système de rotation
 appliqué avec rigueur.
 -Couverture sanitaire
 entrée bourgoutière.

Encadrement du Fatt I
 170 ha en 1 village
 Biomasse rdmt moyen
 24T/ha contre 15T/ha
 en 1988.
 -Capacité charge : 4800
 têtes (Avril - Juin)
 -Couverture sanitaire
 assurée.

Encadrement Fatt II :
 320 ha pour 6 villages
 Biomasse rdmt moyen
 27T/ha contre 20T/ha
 en 1988.
 -Paillage contrôlé de
 3 ha : 22500 bottes
 vendues à 40F l'unité
 -Pâturage contrôlé de
 1120 têtes de bovins
 -Reboisement par plan-
 tation de 251 bouteilles
 tamarix.
 -Sucrosement de puits
 existants.

- Encadrement du Rechtoko Sera pris en compte en 30 5628 ha : Village par le Projet. ré par le CUD de Nta-
funké, écorc cette année.

- Encadrement du Siron
665 ha - 2 Villages

- Biomasse, rdmt moyen
28 T/ha contre 25 en
1986.

- 15ha soyaux au repl-

quage. de 630 boîtes

vendues à 50F l'unité

- Pâtur / contrôlé 200F/
tête.

- Encadrement de Marel

Gamba : 2 Villages

- Biomasse rdmt 17T/ha

contre 12T/ha en 1988

- Pauchage de 1676 bot-

tes à 50F l'unité.

- Encadrement du M'Baré

3 Villages

- Pauche de 2244 boîtes

de 50F l'unité.

- Recherche

- Etude moyen de Latté

tres à Sosso : 3,5 l/
jour.

- Etude transhumance axé

Milemsi-Télé-Dangha-

Sosso-Rchloko.

- Etude espaces pasto-

raux.

- Sur une prévision de

3000 ha de boursouill-

res 2713 ha ont été ré-

générées soit 90,43%
de réalisation.

5/2. Activités menées

En 1989, la Division Projets et Programmes a eu à mener les activités suivantes :

- Dans le domaine du suivi des projets

- Mission conjointe Banque Mondiale CCCE de supervision de l'ODEM ;
- Mission sur la délimitation des terroirs de l'ODEM ;
- Mission concernant les Associations pastorales ;
- Différentes réunions du Comité restreint, au niveau du Projet Sectoriel ;
- Elaboration du protocole d'accord INRZFH/ODEM ;
- Elaboration d'un document DNE pour le CCG ;
- * Mission à Madina-Diassa (ONDY) en compagnie du Délégué du FED pour la préparation de la Phase III de l'ONDY ;
- Participation au Comité conjoint sur l'ODIK ;
- Préparation des documents des différents conseils d'administrations des Projets ONDY et ODEM.

* En matière de vulgarisation

La division a eu à superviser les différentes activités sur le terrain à savoir :

- culture de 10 ha de dolique à Kita en 1ère région
- culture de 10 ha de dolique à Banamba
- vulgarisation de la technique d'enrichissement de la paille à l'urée ou à la mélasse (Keyes) ;
- Poursuite de la sensibilisation des agro-éleveurs sur l'introduction des cultures fourragères.

* Dans le domaine de la formation

La Division a eu à organiser des séminaires de formation des agents de terrain dans le cadre du Projet Sectoriel en 1ère et 2è région ainsi qu'au niveau du District de Bamako.

Toujours dans le cadre du Projet Sectoriel des agents ont bénéficié de formation à l'extérieur sous forme de séminaires-ateliers ou de cours internationaux (voir tableau en annexe). Certains organismes tels que le CILSS, le CIPRA, l'ACCT etc... ont eu à financer des séminaires ateliers dont les agents de la D.N.E. ont bénéficié.

.../...

TABLEAU RECAPITULATIF DES DIFFERENTES FORMATIONS
SEMINAIRES ET CONFERENCES EN 1989.

N°	Titre - Séminaire - Conférence Atelier	Période et lieu	Source de financement	Observations
1	Séminaire sur la gestion de la formation.	16 - 23 Mars à Abidjan	Projet Sectoriel	1 agent
2	13 ^e conférence de la CEDEAO	2 - 8 Mai à Lomé		"
3	Cours International d'épidémiologie vétérinaire dans l'économie de l'élevage en zones arides et semi-arides.	16 - 23 Septembre à Rabat.	Projet Sectoriel	"
4	Micro diagnostic and design	122 Janvier 4 - 1989 Meknes	Projet Sectoriel International pour la recherche en agroforesterie (ICRAF).	"
5	Atelier sur le suivi de ressources pastorales au Sahel.	16 - 15 Décembre à Niamey.	CIPPA/ILCA	"
6	Statistiques appliquées à la production animale.	17 Juin - 3 Juil. à Bamako.	CIPPA/ILCA	"
7	Stage de formation sur la transformation des produits laitiers en milieu rural.	1 Août 89 à Addis-Ababa.	CIPPA	"
8	Séminaire international sur la microinformatique appliquée à la gestion des Projets de Développement Rural.	2 - 27 Octobre à Bordeaux.	ACCP	"
9	Séminaire sur l'application des données de télédétection en agronomie et météorologie.	10-11 Octobre à Ouagadougou	USAID	"

10	Atelier régional sur la planification du réseau pour les zones sèches de l'Afrique de l'Ouest.	14 - 7 Décembre à Ouagadougou.	Conseil Interministériel pour la recherche en agroforesterie (ICRAF).	1 agent
11	Formation des chefs de poste de la région de Kayes en santé animale (réseau de diagnostic).	Février et Août 89	Projet Sectoriel	Février (Kita - Kayes - Bafoulabé). Août (Kayes - Nioro - Kénéba) 4 agents formés
12	Séminaires informatiques	B.N.A - Bamako du 28 au 1er Sept. et du 11 Sept. au 15 Sept. 1989.	Projet Sectoriel	12 agents ont été formés.
13	Formation des agents sur les appareils PAC (Régions de Kayes et Koulikoro).	Kayes - Koulikoro et Nara.	Projet Sectoriel	12 agents ont suivi la formation.

...

CHAPITRE VI. CELLULE DE SUIVI - EVALUATION

La D.N.E bénéficie de l'appui d'une cellule d'experts dont le fonctionnement est financée par le FAG. La cellule est assurée par deux experts expatriés et d'un homologue national.

6.1. Mouvement du personnel

La cellule a enregistré en matière de mutation le départ du Docteur Jean Paul FRADERE Coordonnateur de la cellule, au Projet d'Amélioration de la Production Laitière et celui de Mr. Modibo TOURE Homologue du Coordonnateur, au District Vétérinaire de Bamako ; tous deux respectivement remplacés par les Docteurs Eric FOUQUET et Habib COULIBALY.

6.II. Activités administratives

Elles ont été les suivantes :

- participations aux différentes réunions de Direction et celles auxquelles la cellule a été conviée ;
- finalisation et introduction auprès de la Mission de Coopération la requête de financement de la IV^{ème} tranche, la Cellule fonctionnant jusqu'alors sur les maigres reliquats de la III^{ème} tranche objet de la convention de financement n°63/C/DPL/86/MLI en vigueur depuis Septembre 1986 ;
- élaboration de fiche technique de recherche de financement pour la mise en place du suivi permanent du secteur élevage au niveau national.

6.III. Activités techniques

Dans le domaine technique, les activités ont sur le traitement informatiques des enquêtes, la création de logiciel, les missions de prise de contact en vue de la mise en place des actions de suivi.

6.3.1. Traitements informatiques d'enquêtes

Certaines études démarrées en 1988 n'ont été traitées et finalisées qu'en 1989. Ce sont l'étude du cheptel bovin malien, l'étude de l'élevage dans la région de Sikasso. Ces études ont déjà été diffusées.

À la demande du P rojet ONDY, il a été étudié le gain de poids moyen quotidien (GMQ) d'un certain nombre d'animaux du Ranch en vue d'une fourniture éventuelle de reproducteurs N'Dama à République du Ghana.

6.3.2. Création de logiciel

Il a été créé un logiciel de suivi du secteur élevage appelé MAYA, comprenant un certain nombre de fichiers dont : la Monographie des cercles, la commercialisation, le suivi zootechnique. Seuls les deux premiers fichiers sont opérationnels. Celui du suivi zootechnique aura encore besoin d'un remodellement.

6.3.3. Missions de terrain

Deux (02) missions de terrain ont été effectuées, l'une dans les régions 4, 5, 6 et 7 et l'autre au Projet ONDY.

* Mission en 4è, 5è, 6è et 7è régions.

Cette mission effectuée du 09 au 16/10/89 avait pour objet une prise de contact avec les responsables régionaux de l'élevage en vue de la future mise en place du suivi du Secteur d'élevage. La mission a été contactée par l'ONG ACCORD à Gao et Tombouctou pour mettre au point, une base de collaboration en matière de collecte et de traitement des données des élevages qu'elle encadre. A cet effet la coopérative laitière de Tin-Hama (Gao/Ansongo) a été visitée par la mission.

** Mission au Projet ONDY du 14 au 17/12/89

Cette mission avait pour objet de dégager les bases d'une collaboration de la Cellule avec le Projet et l'IEMVT dans le cadre du suivi informatisé des performances zootechniques du cheptel du ranch. Ce travail jusqu'alors étant exclusivement exécuté par l'IEMVT, l'implication du projet se limitant au remplissage des registres de suivi. La cellule pourrait avec les cadres du projet progressivement remplacer l'IEMVT.

6.IV. Formation

Un (01) agent de l'OIEA a été initié à l'utilisation du logiciel MAYA.